

Offentlige finanser 2015

Indholdsfortegnelse

	Indledning	3
	Samlet offentlig forvaltning og service	4
Oversigt 1	Funktionel fordeling af udgifter i offentlig forvaltning og service	4
Oversigt 2	Realøkonomisk fordeling af udgifter i offentlig forvaltning og service	5
	Den kommunale sektor	7
Figur 1	Funktionel fordeling af udgifter i den kommunale sektor 2015	7
Oversigt 3	Realøkonomisk fordeling af udgifter i den kommunale sektor	8
	Den selvstyrede sektor	10
Figur 2	Funktionel fordeling af selvstyrets udgifter 2015	10
Oversigt 4	Realøkonomisk fordeling af selvstyrets udgifter	11
	Den statslige sektor	13
Figur 3	Funktionel fordeling af udgifter i den statslige sektor 2015	13
	Kilder	14
	Begreber og retningslinjer	14
	Tabelafsnit	27
	Udgifter i offentlig forvaltning og service, realøkonomisk fordeling	28
	Indtægter i offentlig forvaltning og service, realøkonomisk fordeling	29
	Udgifter i den kommunale sektor, realøkonomisk fordeling	30
	Indtægter i den kommunale sektor, realøkonomisk fordeling	31
	Udgifter i den selvstyrede sektor, realøkonomisk fordeling	32
	Indtægter i den selvstyrede sektor, realøkonomisk fordeling	33
	Udgifter i den statslige sektor, realøkonomisk fordeling	34
	Indtægter i den statslige sektor, realøkonomisk fordeling	35
	Udgifter i offentlig forvaltning og service, funktionel fordeling	36
	Udgifter i den kommunale sektor, funktionel fordeling	37
	Udgifter i den selvstyrede sektor, funktionel fordeling	38
	Udgifter i den statslige sektor, funktionel fordeling	39
	Krydsfordeling af udgifter i offentlig forvaltning og service 2015	40
	Krydsfordeling af udgifter i den kommunale sektor 2015	42
	Krydsfordeling af udgifter i den selvstyrede sektor 2015	44
	Krydsfordeling af udgifter i den statslige sektor 2015	46

1. Indledning

Denne statistik belyser økonomien i den kommunale, den selvstyrede og den statslige sektor samt den samlede sektor for offentlig forvaltning og service i Grønland. Den udarbejdes efter retningslinjerne i de internationale nationalregnskabssystemer, hhv. *System of National Accounts 1993* (SNA 93) og *Det europæiske nationalregnskabssystem 1995* (ENS 1995). Det sikrer en høj grad af sammenlignelighed med andre lande. Dog er det vigtigt, at sammenligningen sker med lande på nogenlunde samme udviklingstrin. I denne publikation fremstilles udviklingen i Grønlands offentlige finanser gennem perioden 2011-2015.

Publikationen er opdelt i tre sektioner, der kan læses samlet eller hver for sig. I kapitel 2-5 belyses økonomien i henholdsvis den samlede offentlige forvaltning og servicesektor, den kommunale sektor, den selvstyrede sektor samt den statslige sektor.

Kildemateriale bag statistikken gennemgås i kapitel 6, mens begreber og retningslinjer ifølge de internationale nationalregnskabssystemer gennemgås i kapitel 7. Samtidig gennemgås de tabelopstillinger der anvendes i nærværende publikation, og hvorefter de offentlige udgifter og indtægter opgøres efter reale transaktionstyper (den realøkonomiske fordeling), samt efter formål (funktionel fordeling). I afsnittet om begreber og retningslinjer findes en grundig gennemgang af de to fordelinger bl.a. den nyere funktionelle fordeling COFOG, *Classification of Functions of Government*.

Publikationen afrundes i kapitel 8 med et tabelafsnit. Tabellerne i kapitel 8 er detaljerede udgaver af de mindre oversigter i kapitel 2-5.

Detaljerede elektroniske oplysninger om Grønlands offentlige finanser for perioden 1994-2015 findes i Grønlands Statistikbank på hjemmesiden bank.stat.gl.

Revisioner i denne publikation

Der er ikke foretaget nogen revisioner i denne publikation i forhold til den seneste publikation.

2. Samlet offentlig forvaltning og service

Grønlands samlede offentlige forvaltning og servicesektor afholdt i 2015 udgifter for 10.122 mio. kr. Det svarer til et beskedent fald på 0,2 pct. ift. 2014, hvor de samlede offentlige udgifter var på 10.140 mio. kr.

Udgifter til social beskyttelse udgør det største område under offentlig forvaltning og service. Området omfatter udgifter til forsorg for familier og børn, handicappede og ældre, forebyggelse, kontante sikringsydelse, sociale institutioner mm. I 2015 steg de samlede udgifterne til social beskyttelse med 2,6 pct. til 2.924 mio. kr.

Undervisning er det andet helt store område under offentlig forvaltning og service. I 2015 blev der anvendt 1.963 mio. kr. på undervisning. Det er et fald på 1,4 pct. ift. 2014.

Det offentlige sundhedssystem varetages af Grønlands Selvstyre, og omfatter hospitaler, almene konsultationer, tandklinikker mm. I 2015 blev der anvendt 1.398 mio. kr. på sundhedsvæsenet, hvilket er uændret ift. 2014.

Udgifter til generelle offentlige tjenester omfatter forbruget ved drift af den offentlige administration i kommunerne og selvstyret. I 2015 udgjorde udgifterne til generelle offentlige tjenester til 1.200 mio. kr., hvilket er en stigning på 2,0 pct.

Oversigt 1.

Funktionel fordeling af udgifter i offentlig forvaltning og service

	2011	2012	2013	2014	2015
	Mio. kr.				
Udgifter i alt	9 347	9 746	10 056	10 140	10 122
Overordnede offentlige tjenester	1 817	1 861	1 944	1 978	2 016
1 Generelle offentlige tjenester	1 124	1 134	1 147	1 176	1 200
2 Forsvar	93	117	99	115	169
3 Offentlig orden og sikkerhed	600	611	698	687	647
Økonomi og miljø	1 108	1 152	1 232	1 224	1 191
4 Økonomiske anliggender	980	1 048	1 024	1 025	982
5 Miljøbeskyttelse	128	104	209	200	209
Samfundsmæssige og sociale forhold ..	6 422	6 732	6 880	6 937	6 916
6 Boliger og offentlige faciliteter	302	407	359	291	237
7 Sundhedsvæsen	1 323	1 403	1 380	1 398	1 398
8 Fritid, kultur og religion	352	361	388	408	393
9 Undervisning	1 865	1 887	1 952	1 991	1 963
10 Social beskyttelse	2 579	2 674	2 801	2 849	2 924

Anm. Opgørelsen er konsolideret, og overførsler mellem de offentlige delsektorer er derfor, i henhold til ENS 1995, ikke medtaget. Kapitaltilskud på 120 mio. kr. til egne kvasiselskaber i 2015 er dermed ikke indeholdt i statistikken.

Økonomiske anliggender omfatter generelle anliggender indenfor økonomi, handel og arbejdsmarked samt offentlige aktiviteter vedr. landbrug, fiskeri, fangst, energi, råstof, transport, kommunikation samt forskning og udvikling indenfor økonomi. I 2015 var udgifterne til økonomiske anliggender på 982 mio. kr.

Boliger og offentlige faciliteter omfatter udgifter til drift af udlejningsboliger, boligbyggeri, byggemodning, vandforsyning, gadebelysning, F&U vedr. boliger og offentlige faciliteter samt administration af boliger og offentlige faciliteter. I 2015 blev der anvendt 237 mio. kr. på boliger og offentlige faciliteter. Det svarer til et fald på 53 mio. kr. eller 18,3 pct. ift. 2014.

I oversigt 2 vises den samlede offentlige forvaltning og servicesektors udgifter og indtægter fordelt på type i henhold til den realøkonomiske fordeling.

Oversigt 2.

Realøkonomisk fordeling af udgifter i offentlig forvaltning og service

	2011	2012	2013	2014	2015
	Mio. kr.				
1. Driftsudgifter	8 751	9 041	9 395	9 508	9 475
1.1 Konsum i alt	6 741	6 948	7 317	7 396	7 355
1.2 Løbende overførsler	2 010	2 093	2 077	2 112	2 119
2. Kapitaludgifter	596	705	661	631	648
2.1 Kapitalakkumulation	552	644	599	576	570
2.2 Kapitaloverførsler	44	60	62	56	78
A. Udgifter i alt	9 347	9 746	10 056	10 140	10 122
3. Driftsindtægter	9 826	10 164	10 307	10 544	10 612
3.1 Erhvervsindtægter	607	657	655	688	680
3.2 Formueindtægter	275	320	418	388	305
3.3 Produktions- og importskatter	726	792	753	865	832
3.4 Løbende skatter	3 591	3 653	3 608	3 744	3 858
3.5 Andre løbende overførsler	4 628	4 742	4 872	4 859	4 937
4. Kapitalindtægter	-	-	4	-	1
B. Indtægter i alt	9 826	10 164	10 311	10 544	10 613
C. Driftsoverskud (3-1) bruttoopsparing)	1 075	1 123	913	1 035	1 137
D. Drifts- og kapitaloverskud (B-A) (fordringserhvervelse, netto)	479	419	255	404	490

Anm. Opgørelsen er konsolideret, og overførsler mellem de offentlige delsektorer er derfor, i henhold til ENS 1995, ikke medtaget. Kapitaltilskud på 120 mio. kr. til egne kvasiselskaber i 2015 er dermed ikke indeholdt i statistikken.

De offentlige finanser viste i 2015 et samlet overskud på 490 mio. kr. Det er en forbedring ift. 2014, hvor de samlede offentlige finanser viste et overskud på 404 mio. kr. Det øgede overskud kan henføres til den kommunale sektor og i særdeleshed til den selvstyrede sektor. Det er dog vigtigt at bemærke, at saldoen i de offentlige finanser ikke må forveksles med DAU-saldoen i landskassens samt kommunernes regnskaber. DAU er en forkortelse for Drift, Anlæg og Udlån. I statistikken over de offentlige finanser betragtes udlån ikke som en udgift, - men som en finansiel transaktion, der ikke påvirker fordringserhvervelsen.

Udgifter til fremstilling af offentlige serviceydelser – det offentlige konsum – omfatter udgifter til aflønning af ansatte, forbrug af fast realkapital samt forbrug i produktionen fratrukket indtægter fra salg af varer og tjenester. Den største del af konsumet dækker aflønning af offentligt ansatte. I 2015 steg de samlede lønudgifter med 2,0 pct. til 4.168 mio. kr. mens forbrug i

produktionen stort set var uændret på 3.803 mio. kr. Indtægter fra salg af varer og tjenester steg med 12,2 pct. til 1.186 mio. kr. Samlet set faldt det offentlige konsum dermed til 7.355 mio. kr. svarende til et fald på 0,6 pct.

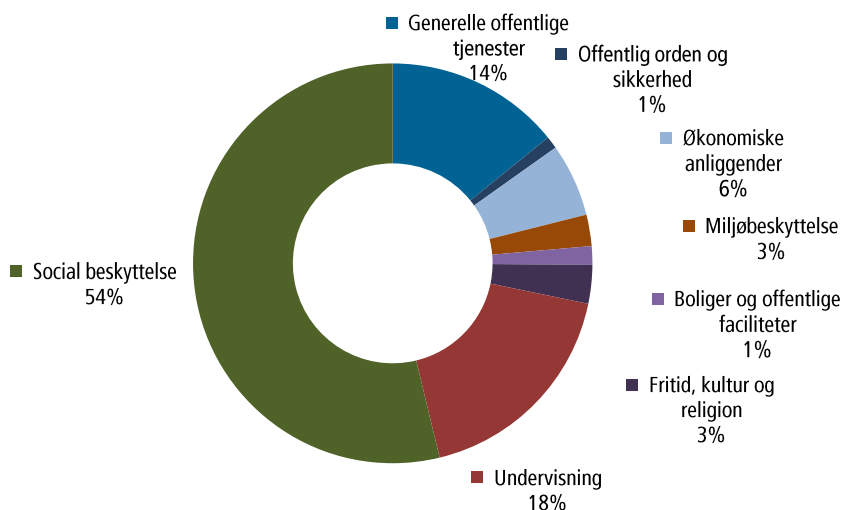
De offentlige investeringer omfatter først og fremmest faste nyinvesteringer samt udgifter til køb/salg af ejendomme. Den samlede kapitalakkumulation faldt med 5,4 mio. kr. til 570 mio. kr. i 2015. Herudover omfatter de offentlige investeringer kapitaloverførsler til selskaber, private husholdninger og private nonprofit-institutioner. De samlede kapitaloverførsler steg med knap 22 mio. kr. til 78 mio. kr. som følge af flere overførsler til primært husholdninger. Resultatet blev at de samlede offentlige investeringer steg med 2,6 pct. til 648 mio. kr.

De samlede offentlige indtægter steg med 69 mio. kr. til 10.613 mio. kr. svarende til en stigning på 0,7 pct. Heraf udgør andre løbende overførsler 47 pct. svarende til 4.937 mio. kr. Dette dækker over bloktilskuddet fra Danmark, EU's betalinger, statens bidrag til miljøforbedringer, Grønlands andel af Nationalbankens overskud samt refusion ift. udgifterne i den statslige sektor. Indtægten fra løbende skatter steg til 3.858 mio. kr. svarende til en stigning på 3,0 pct.

3. Den kommunale sektor

Den kommunale sektor afholdt i 2015 udgifter for 4.978 mio. kr. eller næsten 5 mia. kr. De kommunale udgifter er dermed faldet 0,2 pct. ift. 2014, hvor de samlede drifts- og kapitaludgifter anløb 4.988 mio. kr. I figur 1 vises kommunernes udgifter i 2015 fordelt på den funktionelle fordeling.

Figur 1.
Funktionel fordeling af udgifter i den kommunale sektor 2015



Social beskyttelse er det største område under kommunerne, og omfatter udgifter til sociale velfærdsforanstaltninger som forsorg for familier, børn og unge, handicappede og ældre, herunder institutioner, boliger, forebyggelse mm. samt en række kontante ydelser ved sygdom, invaliditet og arbejdsløshed samt ydelser til boligsikring, revalidering, social førtidspension, alderspension mm. I 2015 udgjorde udgifterne til social beskyttelse 2.677 mio. kr. svarende til 54 pct. af de samlede kommunale udgifter.

Undervisning er et andet vigtigt kommunalt anliggende. Udgifter til undervisning omfatter drift af kommunale skoler, ungdomsskoler, kollegier og skolehjem samt uddannelsestilskud. I 2015 udgjorde udgifter til undervisning 895 mio. kr. svarende til 18 pct. af de samlede kommunale udgifter.

Udgifter til generelle offentlige tjenester omfatter udgifter til drift af den kommunale forvaltning, kommunal- og bygdebestyrelse, afholdelse af valg samt kommissioner, råd og nævn mm. I 2015 udgjorde udgifterne til generelle offentlige tjenester 705 mio. kr. svarende til 14 pct. af de samlede kommunale udgifter.

Miljøbeskyttelse dækker over udgifter vedr. indsamling, behandling og bortskaffelse af affald og spildevand, drift af forbrændingsanlæg, modtagestationer for miljøfarligt affald mm. De samlede udgifter til miljøbeskyttelse udgjorde 126 mio. kr. i 2015 svarende til 3 pct. af de samlede kommunale udgifter.

Økonomiske anliggender vedrører aktiviteter på arbejdsmarkedet, tilskud til landbrug, fiskeri og jagt, fremstilling af el og varme, transport samt aktiviteter inden for industri, handel, turisme mm. I 2015 udgjorde økonomiske anliggender 294 mio. kr. svarende til 6 pct. af de samlede kommunale udgifter.

Udgifter under Boliger og offentlige faciliteter omfatter drift af udlejningsboliger, boligbyggeri, byggemodning, vandforsyning, gadebelysning, F&U vedr. boliger og offentlige faciliteter samt administration af boliger og offentlige faciliteter. De samlede udgifter vedr. boliger og offentlige faciliteter udgjorde 75 mio. kr. i 2015 svarende til 1 pct. af de kommunale udgifter.

I oversigt 3 gengives de kommunale udgifter og indtægter fordelt på type i henhold til den realøkonomiske fordeling.

Oversigt 3. Realøkonomisk fordeling af udgifter i den kommunale sektor

	2011	2012	2013	2014	2015
	Mio. kr.				
1. Driftsudgifter	4 149	4 240	4 451	4 621	4 616
1.1 Konsum i alt	2 990	3 050	3 192	3 327	3 347
1.2 Løbende overførsler	1 159	1 190	1 259	1 294	1 269
2. Kapitaludgifter	301	327	347	367	362
2.1 Kapitalakkumulation	296	322	345	367	362
2.2 Kapitaloverførsler	5	6	2	-	-
A. Udgifter i alt	4 450	4 567	4 799	4 988	4 978
3. Driftsindtægter	4 480	4 618	4 713	5 050	5 085
3.1 Erhvervsindtægter	294	333	333	355	350
3.2 Formueindtægter	41	13	15	16	16
3.3 Løbende skatter	2 410	2 475	2 528	2 692	2 715
3.4 Andre løbende overførsler	1 734	1 797	1 837	1 987	2 005
4. Kapitalindtægter	81	30	80	55	61
B. Indtægter i alt	4 561	4 648	4 793	5 105	5 146
C. Driftsoverskud (3-1) (bruttoopsparing) .	331	378	262	429	469
D. Drifts- og kapitaloverskud (B-A) (fordringserhvervelse, netto)	111	81	-6	116	168

Anm.: Opgørelsen er konsolideret, og overførsler mellem de offentlige delsektorer er derfor, i henhold til ENS 1995, ikke medtaget. Kapitaltilskud på 101 mio. kr. til egne kvasiselskaber i 2015 er dermed ikke indeholdt i statistikken.

De kommunale finanser viste i 2015 et samlet overskud på 168 mio. kr. Det er en forbedring på knap 52 mio. kr. ift. 2014. Driftsoverskuddet, også kaldet bruttoopsparingen, steg med 9,3 pct. til 469 mio. kr. i 2015.

Udgifter til fremstilling af kommunale tjenesteydelser (konsumudgifter) steg med 20 mio. kr. til 3.347 mio. kr. i 2015. En mindre stigning på 0,6 pct. Den største del af konsumet dækker aflønning af kommunalt ansatte, der i 2015 faldt med 1 mio. kr. til 1.993 mio. kr. Den øvrige del af konsumet dækker

forbrug af fast realkapital, forbrug i produktionen fratrukket indtægter fra salg af varer og tjenester. Forbrug i produktionen steg med 54 mio. kr. til 1.366 mio. kr.

De samlede kommunale investeringer, der omfatter faste nyinvesteringer samt køb og salg af ejendomme, faldt med 5,5 mio. kr. til 362 mio. kr. i 2015 svarende til et fald på 1,5 pct.

Finansiering af de kommunale aktiviteter sker primært via indkomstskat samt tilskud fra Grønlands Selvstyre. I 2015 udgjorde de løbende skatter 2.715 mio. kr., hvilket var en stigning på 0,9 pct. ift. 2014, mens de løbende overførsler fra selvstyret og den danske stat udgjorde 2.005 mio. kr. ligeledes svarende til en stigning på 0,9 pct. ift. 2014.

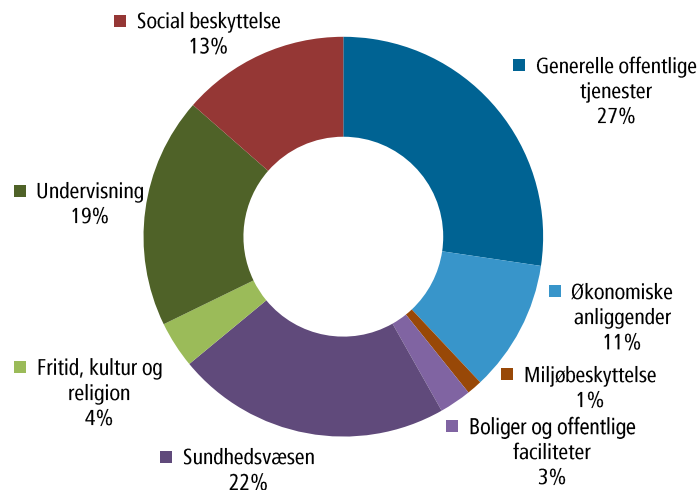
Samlet set faldt de kommunale udgifter i 2015 med 11 mio. kr. eller 0,2 pct. ift. 2014. De samlede indtægter steg imidlertid med 41 mio. kr. svarende til 0,8 pct. i samme periode, hvilket banede vejen for en øget bruttoopsparing samt en fortsat positiv fordringserhvervelse.

4. Den selvstyrede sektor

Det grønlandske selvstyre afholdt i 2015 udgifter for 6.299 mio. kr. eller knap 6,3 mia. kr. Selvstyrets udgifter er dermed steget med 10 mio. kr. ift. 2014, hvor udgifterne nåede 6.289 mio. kr.

I figur 2 vises selvstyrets udgifter i 2015 efter den funktionelle fordeling.

Figur 2.
Funktionel fordeling af selvstyrets udgifter 2015



Grønlands Selvstyre er ansvarlig for driften af sundhedssystemet, som i 2015 udgør den anden største udgiftspost i selvstyrets forbrug efter de generelle offentlige tjenester. Udgifterne til sundhedssektoren anløb 1.398 mio. kr. svarende til 22 pct. af de samlede udgifter. Niveaueet for de sundhedsrelaterede udgifter er uændret ift. 2014.

Udgifter til undervisning udgjorde 1.175 mio. kr. i 2015, hvilket er en stigning på 4,5 pct. ift. 2014. Udgifterne til undervisning udgjorde dermed 19 pct. af selvstyrets samlede udgifter i 2015.

Social beskyttelse er et andet stort område under selvstyret. I 2015 blev 854 mio. kr., svarende til 13 pct. af selvstyrets budget, anvendt til forsorg for familier, børn og unge, handicappede og ældre, herunder institutioner, boliger, forebyggelse mm. samt en række kontante ydelser til underholdsbidrag, dagpenge ved barsel, boligsikring, revalidering, bekæmpelse af sæsonledighed, social førtidspension, pension mm.

De sidste store områder i selvstyrets forbrug er generelle offentlige tjenester og økonomiske anliggender. Posterne dækker hhv. drift af den selvstyrede forvaltning bl.a. Naalakkersuisut (Landsstyret), departementer for finanser, udenrigsanliggender mm. samt forskellige finansielle transaktioner og støtte til virksomheder beskæftiget med handel og service og turisme samt primærerhvervene fiskeri og fangst samt landbrug. Udgifter til generelle offentlige tjenester udgør 1.722 mio. kr., mens udgifterne til økonomiske anliggender anløber 671 mio. kr.

På boligområdet anvender Grønlands Selvstyre primært sine midler indenfor nybyggeri og reovering af den eksisterende offentlige bygningsmasse. Sammenlagt faldt forbruget på boligområdet med 26 mio. kr. i 2015, hvilket svarer til en nedgang på 14,0 pct. Posten udgjorde således 163 mio. kr. svarende til 3 pct. af selvstyrets udgifter i 2015.

I oversigt 4 vises selvstyrets udgifter og indtægter fordelt på type i henhold til den realøkonomiske fordeling.

Oversigt 4. Realøkonomisk fordeling af selvstyrets udgifter

	2011	2012	2013	2014	2015
	Mio. kr.				
1. Driftsudgifter	5 543	5 725	5 846	5 951	5 898
1.1 Konsum i alt	2 976	3 077	3 223	3 167	3 122
1.2 Løbende overførsler	2 567	2 649	2 623	2 784	2 776
2. Kapitaludgifter	391	447	415	338	401
2.1 Kapitalakkumulation	255	323	254	207	184
2.2 Kapitaloverførsler	136	124	161	131	217
A. Udgifter i alt	5 934	6 172	6 261	6 289	6 299
3. Driftsindtægter	6 304	6 510	6 522	6 576	6 621
3.1 Erhvervsindtægter	300	310	309	320	317
3.2 Formueindtægter	234	307	403	372	289
3.3 Produktions- og importskatter	726	792	753	865	832
3.4 Løbende skatter	1 181	1 179	1 081	1 052	1 143
3.5 Andre løbende overførsler	3 864	3 922	3 976	3 967	4 039
4. Kapitalindtægter	-	-	-	-	-
B. Indtægter i alt	6 304	6 510	6 522	6 576	6 621
C. Driftsoverskud (3-1) (bruttoopsparing) .	761	785	676	625	723
D. Drifts- og kapitaloverskud (B-A) (fordringserhvervelse, netto)	369	338	261	287	322

Anm.: Opgørelsen er konsolideret, og overførsler mellem de offentlige delsektorer er derfor, i henhold til ENS 1995, ikke medtaget. Kapitaltilskud på 19 mio. kr. til egne kvasiselskaber i 2015 er dermed ikke indeholdt i statistikken.

Selvstyret havde i 2015 et overskud på 322 mio. kr. Fordringserhvervelsen er dermed steget ift. 2014, hvor saldoen viste et overskud på 287 mio. kr. Fordringserhvervelsen i de offentlige finanser må ikke forveksles med DAU-saldoen i landskassens regnskab, der ifølge Landskassens Regnskab viste et overskud på 188 mio. kr. i 2015.

Udgifter til fremstilling af tjenesteydelser (konsumudgifter) faldt med 46 mio. kr. til 3.122 mio. kr. i 2015 svarende til et fald på 1,4 pct. De største komponenter af i konsumet dækker forbrug i produktionen, der i 2015 faldt 29 mio. kr. til 1.865 mio. kr., samt aflønning af ansatte, der steg med 48 mio. kr. til 1.747 mio. kr. Indtægter fra salg af varer og tjenester steg med 64 mio. kr. til 761 mio. kr. svarende til en stigning på 9,3 pct.

Selvstyrets investeringer steg til 401 mio. kr. i 2015. Udgifter til faste nyinvesteringer samt køb og salg af ejendomme faldt dog med 23 mio. kr. til 184 mio. kr. svarende til et fald på 11,1 pct. Kapitaloverførsler steg imidlertid med 86 mio. kr. til 217 mio. kr.

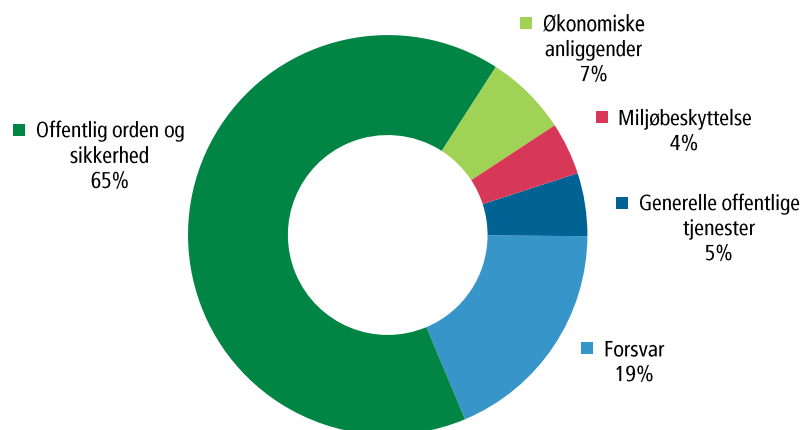
Selvstyrets samlede indtægter steg med 45 mio. kr. til 6.621 mio. kr. i 2015 svarende til en stigning på 0,7 pct. Stigningen skyldtes øgede indtægter fra løbende skatter, der steg med 8,6 pct. til 1.143 mio. kr. samt andre indtægten fra andre løbende overførsler, der steg med 1,8 pct. til 4.039 mio. kr. En betydelig del andre løbende overførsler fra EU og den danske stat (2.065 mio. kr. i 2015) føres videre som drifts- og kapitaltilskud til de grønlandske kommuner. I modsat retning trak imidlertid indtægterne fra produktions- og importskatter samt renter og udbytter, der faldt med henholdsvis 33 mio. kr. og 82 mio. kr.

5. Den statslige sektor

Den statslige sektor afholdt i 2015 udgifter for 911 mio. kr. i og ved Grønland. Udgifterne i den statslige sektor er dermed steget med 0,8 pct. ift. 2014, hvor de samlede udgifter androg 904 mio. kr.

I figur 3 fordeles udgifterne i den statslige sektor i 2015 efter den funktionelle fordeling.

Figur 3.
Funktionel fordeling af udgifter i den statslige sektor 2015



Opretholdelse af offentlig orden og sikkerhed var i 2015 det største indsatsområde for den statslige sektor. Det drejer sig om politi, retsvæsen samt fængsler og anstalter. I 2015 udgjorde udgifterne til offentlig orden og sikkerhed 596 mio. kr. svarende til 65 pct. af de samlede udgifter i den statslige sektor.

Forsvaret er den statslige sektors anden store udgiftspost. Forsvaret omfatter Arktisk Kommando, Slædepatruljen Sirius og Beredskabsstyrelsen. Udgifter til forsvaret udgjorde 169 mio. kr. i 2015, hvilket udgør en stigning på 47,0 pct. ift. 2014 og skyldes stigende udgifter til forsvarets opgaveløsning og Arktisk Kommando. Udgifter til forsvar udgør 19 pct. af de samlede udgifter i den statslige sektor.

Generelle offentlige tjenester omfatter Søfartsstyrelsen, Rigsombuddet samt grundforskning bl.a. Danmarks og Grønlands Geologiske Undersøgelser (GEUS). Udgifterne til generelle offentlige tjenester udgjorde 46 mio. kr. i 2015, hvilket svarer til 5 pct. af de samlede udgifter i den statslige sektor.

Den statslige sektors udgifter består primært af konsum i form af lønninger samt forbrug i produktionen. Den realøkonomiske fordeling af indtægterne beregnes residualt, idet den statslige sektor antages at være direkte dækket af den danske stat.

6. Kilder

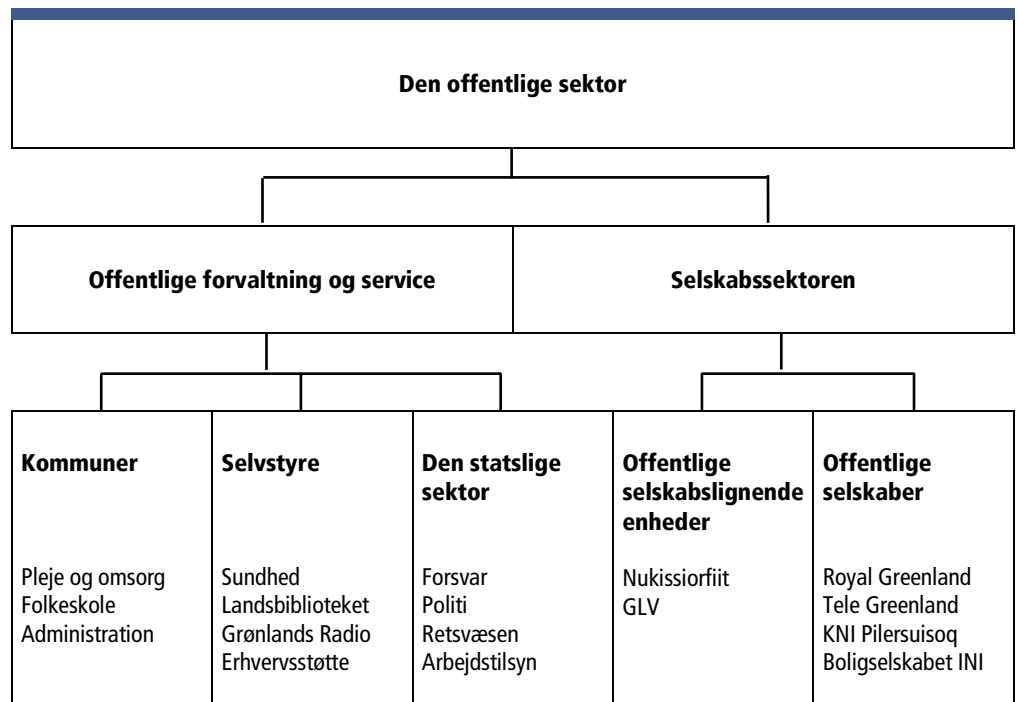
Statistikken over de offentlige finanser bygger på en række kilder, der bearbejdes og sammenstykkedes til en samlet og fuldt dækkende opgørelse over Grønlands offentlige økonomi. Hovedkilderne er de kommunale regnskaber, Landskassens regnskab samt opgørelser over de danske ministeriers udgifter vedrørende Grønland. Endvidere anvendes en række virksomhedsregnskaber. I tilfælde hvor primærstatistiske data ikke foreligger, anvendes såkaldte imputationer. Det gælder fx opgørelsen af forbrug af fast realkapital.

7. Begreber og retningslinjer

Statistikken opgøres i henhold til retningslinjerne beskrevet i de internationale nationalregnskabsmanualer, dvs. *System of National Accounts 1993 (SNA 93)* og *Det Europæiske Nationalregnskabssystem (ENS 1995)*. Det danske statistiksystem over de offentlige finanser har været en væsentlig inspirationskilde for nærværende statistik.

Ved analyse af den offentlige økonomi er det vigtigt at holde sektorafgrænsningen klar. Sammenhængen mellem de enkelte sektorer er illustreret i nedenstående figur, der danner udgangspunkt for gennemgangen i de følgende afsnit. De i figuren anførte eksempler er ikke udtømmende.

Figur 4.
Den offentlige sektor



7.1 Offentlig forvaltning og service

Ikke-markedsmæssige offentlige tjenester

Den offentlige forvaltning og servicesektor omfatter myndigheder og institutioner, der overvejende producerer ikke-markedsmæssige offentlige tjenester til kollektivt forbrug, foretager omfordelinger af samfundets indkomster og formuer, samt generelt søger at fremme den økonomiske udvikling. Ved ikke-markedsmæssige tjenester forstås de tjenester, der aktivt kontrolleres af offentlige myndigheder, og som stilles gratis til rådighed for offentligheden.

Finansiering via skatter og afgifter

Finansieringen af den offentlige forvaltning og servicesektor sker hovedsageligt gennem opkrævning af skatter og afgifter, til en mindre grad også gennem salg af varer og tjenester eller brugerbetaling fx i daginstitutioner.

Offentlig forvaltning og service i Grønlands opdeles i tre delsektorer:

- Den kommunale sektor
- Den selvstyrede sektor
- Den statslige sektor i Grønland

Kangerlussuaq og Pituffik

Den kommunale sektor er en samlet opgørelse af de offentlige finanser i de grønlandske kommuner. Pituffik – et område udenfor den kommunale inddeling – falder ind under den selvstyrede sektor. Kangerlussuaq behandles tilsvarende i perioden 1999-2001. Siden januar 2002 er administrationen af Kangerlussuaq samt finansieringen heraf varetaget som en bygd under Qeqqata Kommunia.

Den statslige sektor og den danske stat

Der skelnes mellem den statslige sektor i Grønland og den danske stat. Bloktilskuddet fra den danske stat til selvstyret indgår således i statistikken som en indtægt for selvstyret, men ikke som en udgift for den statslige sektor i Grønland.

Kun statslige udgifter afholdt i eller ved Grønland medtages

Den statslige sektor i Grønland omfatter økonomisk aktivitet på områder, der stadig varetages og finansieres direkte af den danske stat. I den forbindelse bør det bemærkes, at de danske ministeriers opgørelse af udgifter i forbindelse med Grønland ofte medtager samtlige udgifter vedrørende Grønland, herunder også udgifter afholdt i Danmark. I henhold til gældende internationale retningslinjer medtages i statistikken over Grønlands offentlige finanser imidlertid kun udgifter, der er afholdt i eller ved Grønland.

7.2 Den offentlige del af selskabssektoren

Et særligt træk ved Grønland er det store offentlige engagement i erhvervslivet. I henhold til de internationale retningslinjer foretages en opdeling af selskaberne, idet der skelnes mellem 1) selskaber, der er en del af offentlig forvaltning og service, 2) offentlige selskabslignende enheder (kvasiselskaber) samt 3) offentlige selskaber.

Selskaber under forvaltningen

Et selskab regnes som en del af forvaltningen, såfremt en større del af driftsudgifterne dækkes ved salg af varer og tjenester, dog mindre end 50 pct. Selskabets driftsudgifter indgår som en del af det offentlige konsum opsplittet i aflønning af ansatte og forbrug i produktionen, mens selskabets indtægter indgår som salg af varer og tjenester. Eksempler på sådanne selskaber er Kanukoka, Asiaq/Misissueqqaarnerit (Grønlands Forundersøgelser) og Kalaallit Nunaata Radioa (KNR).

Offentlige kvasiselskaber

Offentlige selskabslignende enheder er enheder organiseret under selvstyret eller kommuner, og hvor mere end 50 pct. af de løbende driftsudgifter dækkes gennem salg af varer og tjenesteydelser på markedsmæssige vilkår. De benævnes ofte som offentlige kvasiselskaber. I den selvstyrede sektor betragtes henholdsvis Nukissiorfiit (Energiforsyningen) og Mittarfeqarfiit (Grønlands Lufthavnsvæsen) som offentlige kvasiselskaber.

Offentlige selskaber

Offentlige selskaber ejes og/eller kontrolleres af det offentlige, fx gennem aktiemajoritet, og er som regel organiseret som privatretlige enheder. Eksempler på sådanne selskaber er Royal Greenland A/S, KNI Pilersuisoq A/S, Tele Greenland A/S, Royal Arctic Line A/S, A/S Boligselskabet INI, Great Greenland A/S.

Overskud og subsidier

Offentlige kvasiselskaber og offentlige selskaber er ikke direkte omfattet af statistikken over offentlig forvaltning og service, da disse enheder efter nationalregnskabs retningslinjer indgår i selskabssektoren. I det omfang offentlig forvaltning og service dækker sådanne selskabers løbende driftsunderskud registreres nettoudgiften dog som subsidier. På samme måde vil overførsler af eventuelle overførte overskud til offentlig forvaltning og service fra sådanne selskaber registreres som overført formueindkomst.

Kapitaltilskud

I henhold til de internationale retningslinjer skal kapitaltilskud til offentlige kvasiselskaber ikke medtages i en statistik over offentlige finanser, med mindre der er tale om kapitaloverførsler til et kvasiselskab organisatorisk placeret i en anden delsektor end tilskudsyderen. Således inkluderes eksempelvis kapitaltilskud fra selvstyret til de kommunalt ejede elværker, mens selvstyrets tilskud til egne kvasiselskaber som Nukissiorfiit (Grønlands Energiforsyning) udelades. Rationalet herfor er, at kapitaloverførsler til kvasiselskaber organiseret i samme offentlige delsektor som tilskudsyderen

betragtes som erhvervelse af ejerandelsbeviser, og dermed som en finansiel forskydning. Såfremt et offentligt kvasiselskab sælges eller privatiseres, betragtes det som en afhændelse af ejerandelsbeviser, hvorfor indtægter fra salget heller ikke indgår i statistikken.

Grønlandske virksomheder modtog i 2015 overførsler for 475 mio. kr.

Overførsler fra offentlig forvaltning og service til grønlandske virksomheder androg 475 mio. kr. i 2015. Heraf faldt 98 mio. kr. i form af subsidier til offentlige kvasiselskaber, mens andre virksomheder modtog 375 mio. kr. i subsidier. Kapitaltilskud til kvasiselskaber i andre sektorer samt andre virksomheder androg samlet 1,8 mio. kr., jf. Tabel 1a.

Kapitaltilskud på 120 mio. kr. holdes udenfor statistikken

Offentlig forvaltning og service yder endvidere kapitaltilskud til kvasiselskaber organiseret i samme sektor som tilskudsyderen. I den selvstyrede sektor drejer det sig om kapitaltilskud til Nukissiorfiit (Energiforsyningen), Mittarfeqarfiit (Grønlands Lufthavnsvæsen) samt offentligt ejede boliger. I den kommunale sektor drejer det sig om kapitaltilskud til offentligt ejede boliger. Disse kapitaltilskud medtages ikke i statistikken over Grønlands offentlige finanser, idet kapitaltilskuddet betragtes som et ejerandelsbevis; et aktiv, der senere kan sælges. Konkret betyder det, at kapitaltilskud til offentlige kvasiselskaber på 120 mio. kr. i 2015 ikke medtages i statistikken over Grønlands offentlige finanser. Heraf overførtes 104,5 mio. kr. til forbedring og udvidelse af den offentlige ejede del af boligmassen, mens Mittarfeqarfiit (Grønlands Lufthavnsvæsen) modtog 15,6 mio. kr. i kapitaltilskud af selvstyret.

7.3 Realøkonomisk fordeling

Den realøkonomiske fordeling af offentlige udgifter og indtægter har som formål at opdele aktiviteterne efter den måde, hvorpå ressourceallokeringen i økonomien påvirkes. Den realøkonomiske fordeling er forholdsvis entydig og derfor velegnet til sammenligning af sektoren for offentlig forvaltning og service på tværs af lande samt over tid.

Overordnet skelnes der mellem driftsudgifter og kapitaludgifter. Driftsudgifter er udgifter, der vedrører selve driften af den offentlige forvaltning og den deraf følgende produktion af varer og tjenesteydelser. Kapitaludgifter er udgifter, der vedrører investeringer og udbygning af kapitalapparatet i form af bygninger, maskiner o.l.

Driftsudgifter

Driftsudgifter opdeles på konsum og overførsler, idet

- konsum er udgifter til forbrugs- og investeringsaktivitet, hvor det offentlige umiddelbart lægger beslag på ressourcer (varer, tjenester og arbejdskraft) i den private sektor, og herved bidrager til den samlede indkomstdannelse i samfundet.
- overførsler er omfordelende aktiviteter fx folkepension, hvortil der ikke knyttes ressourcer, men hvor der sker en omfordeling af formuer og indkomster mellem økonomiens forskellige sektorer.

Kapitaludgifter

Kapitaludgifter opdeles på kapitalakkumulation og kapitaloverførsler, idet

- kapitalakkumulation er den offentlige forvaltning og servicesektors opbygning af kapitalapparatet i form af nyinvesteringer samt bygge- og anlægsudgifter.
- kapitaloverførslerne er investeringstilskud og overførsler øremærket for anlægsudgifter til andre offentlige delsektorer og virksomheder.

Sammenfattende haves således:

$$\begin{array}{r} \text{Konsum} \\ + \text{Overførsler} \\ \hline = \text{Driftsudgifter} \\ \\ \text{Kapitalakkumulation} \\ + \text{Kapitaloverførsler} \\ \hline = \text{Kapitaludgifter} \\ \\ \text{Driftsudgifter} \\ + \text{Kapitaludgifter} \\ \hline = \text{Drifts- og kapitaludgifter i alt} \end{array}$$

7.3.1 Realøkonomiske udgiftsposter

Nedenfor følger en gennemgang af posterne i den realøkonomiske opstilling af de offentlige udgifter og indtægter.

1. Aflønning af ansatte
Omfatter alle betalinger og ydelser fra offentlige arbejdsgivere som betaling for ansattes arbejde, herunder også naturalieydelser som fx fri bolig, bil, telefon. Omfatter også bidrag til sociale sikringsordninger som fx pensionsbidrag.
2. Forbrug af fast realkapital
Omfatter et skøn over værdiforringelsen af kapitalapparatets værdi pga. økonomisk forældelse og fysisk nedslidning af fx maskiner. Begrebet må ikke forveksles med afskrivninger i fx skattemæssig henseende.
3. Forbrug i produktionen
Omfatter udgifter til køb af varer og tjenester, herunder også ekstern konsulenthjælp, der forbruges/benyttes i produktionen af offentlige ydelser.
4. Sociale overførsler i naturalier
Ydelser, der produceres af private, men som købes af det offentlige og stilles til rådighed for brugerne fx gratis udlevering af medicin. Der er p.t. ikke tilstrækkelig information for opgørelse af sociale overførsler i naturalier i Grønland.
5. Salg af varer og tjenester
Omfatter brugerbetaling, salg af brugt inventar, salg af konsulentydelse til private eller andre sektorer, m.v. Der er kun tale om salg af varer/tjenester, hvor der foreligger betaling og hvor køber kan siges at indgå i transaktionen frivilligt – ellers er der tale om en skat. Offentlige kvasiselskaber eller offentlige selskabers salg af varer produceret på markedsvilkår er ikke medregnet i denne kategori.
6. Konsum i alt
Da det offentlige tjenesteydelser stilles så godt som gratis til rådighed for befolkningen, foreligger der ingen priser til at værdiansætte produktionen med. I praksis måles værdien af konsumet derfor som summen af omkostninger der er medgået med fradrag af indtægter fra salg af varer og tjenester:

Aflønning af ansatte
+ Forbrug af fast realkapital
+ Forbrug i produktionen
+ Sociale overførsler i
naturalier

$$\begin{array}{r} \hline - \text{ Salg af varer og tjenester} \\ \hline = \text{ Konsum} \\ \hline \end{array}$$

7. Renter m.v.

Renteudgifter på offentlig gæld og kurstab på udstedte obligationer fordeles ud over lånets løbetid og disse andele tillægges løbende i opgørelsen af årets renteudgifter, således at der fås en retvisende billede af det offentliges samlede låneomkostninger.

8. Subsidier

Omfatter de løbende overførsler i form af driftstilskud, som den offentlige forvaltning og servicesektor overfører til producenter af markedsmæssige ydelser, med henblik på at skabe arbejdspladser, samt påvirke priser og/eller lønninger.

- *Til offentlige kvasiselskaber:* Omfatter subsidier til de offentlige kvasiselskaber til dækning af løbende driftsunderskud.
- *Til andre selskaber:* Subsidier til offentlige og private selskaber til dækning af løbende driftsunderskud.

9. Andre løbende overførsler

Løbende overførsler til andre offentlige delsektorer, husholdninger, private nonprofit institutioner og til udlandet.

- *Til andre offentlige delsektorer:* Her er tale om selvstyrets bloktilskud til kommunerne. Bloktilskuddet fra den danske stat er ikke indregnet her, da der som nævnt skelnes mellem den danske stat, og den statslige sektor i Grønland.
- *Til sociale kasser og fonde:* Der er tale om enheder der leverer sociale ydelser, fx dagpenge, og hvor ansvaret for bidrag hertil og udbetalinger påhviler offentlig forvaltning og service. Ofte er det et lovkrav for store dele af befolkningen at indbetale til sådanne ordninger. Sociale kasser og fonde findes p.t. ikke i Grønland.
- *Til husholdninger:* Primært sociale overførsler som pensioner, arbejdsløsheds-, syge- og barseldagpenge, boligydelse, SU samt sociale sikringsydelser.
- *Til private nonprofit institutioner rettet mod husholdninger:* Primært tilskud til interesseorganisationer, herunder faglige organisationer, hvor husholdningernes interesser tilgodeses.

10. Løbende overførsler i alt

Summen af udgiftsposterne 7-9.

11. Driftsudgifter i alt

Summen af udgiftsposterne 1-9.

12. Faste nyinvesteringer
Omfatter erhvervelse af fast realkapital med en forventet levetid på over ét år, fx maskiner og bygninger. Kategorien omhandler især forbrændingsanlæg, samt veje, havne og broer, der ejes af offentlige forvaltning og service.
13. Køb af bygninger o.a. eksisterende investeringsgoder i øvrigt
Køb af ejendomme, hvor det vigtigste element er eksisterende bygninger og anlæg. Opgøres netto, med udgifter til køb af bygninger o.a., fratrukket indtægter ved salg af andre bygninger.
14. Lagerændring
Offentlige forvaltning og service har pr. definition kun strategiske lagre fx nødhjælpslagre eller interventionslagre som overskudslagre. Alle andre køb af varer forbruges pr. definition straks og betragtes som forbrug i produktionen. Størrelsen opgøres netto som indkøb til lager fratrukket forbrug fra lager.
15. Køb af jord og rettigheder
Køb af ejendomme (ikke medregnet bygninger og anlæg beliggende på grunden – disse hører under køb af bygninger o.a.). Medregnet her er også køb af rettigheder fx patenter, ophavsrettigheder og varemærker. Størrelsen opgøres netto fratrukket indtægt ved salg af tilsvarende.
16. Kapitalakkumulation i alt
Summen af udgiftsposterne 12-15.
17. Investeringstilskud og kapitaloverførsler i øvrigt
Overførsler, der er øremærkede, såsom hel eller delvis finansiering af nyinvesteringer, herunder kompensation for ødelæggelse eller beskadigelse ved naturkatastrofer o.l.

7.3.2 Realøkonomiske indtægtsposter

1. Bruttoestindkomst
Den del af bruttofaktorindkomsten ved produktionen af offentlige ydelser, der tilfalder den offentlige forvaltning og servicesektor. Da den offentlige produktionsværdi opgøres fra omkostningssiden, svarer bruttoestindkomsten pr. definition til forbruget af fast realkapital i den offentlige forvaltning og service:

	Aflønning af ansatte
+	Forbrug af fast realkapital
+	Forbrug i produktionen
+	Produktionsværdi
-	<u>Forbrug i produktionen</u>

=	Bruttofaktorindkomst
-	Forbrug af fast realkapital
=	Bruttorestindkomst

2. Udtræk af indkomst fra offentlige kvasiselskaber
 Udbytte fra de udbyttegivende offentlige kvasiselskaber.
 Bemærk, at det kun er de udbyttegivende kvasiselskaber, der posteres i denne kategori: Underskudsgivende offentlige kvasiselskaber posteres på udgiftssiden, under *Subsidier til offentlige kvasiselskaber*.

3. Renter samt udbytter
 Renteindtægter samt udbytter fra de offentlige ejede aktieselskaber.
 Bemærk, at subsidier til offentligt ejede aktieselskaber posteres på udgiftssiden, under *Subsidier til andre virksomheder*.

4. Indtægter fra jord og rettigheder m.v.
 Den indtægt, som det offentlige via sit ejerskab af jord og rettigheder fx patenter får som modydelse for overdragelse af brugsretten.

5. Produktions- og importskatter (indirekte skatter)
 Skatter og afgifter, der pålægges produktionen og importen af varer og tjenester. Her medtages to underpunkter: *Importskatter* (told) er den største enkeltpost, mens *Ensfragtavgift*, der finansierede ensprissystemet, medtages for belysning af dette særlige grønlandske forhold.

6. 6. Løbende indkomst- og formueskatter (direkte skatter)
 Alle obligatoriske betalinger, som det offentlige regelmæssigt opkræver af selskaber og husholdninger; personlige indkomstskatter, selskabsskatter, samt afgifter på køretøjer, herunder snescootere.

7. Obligatoriske bidrag til sociale sikringsordninger
 Findes p.t. ikke i Grønland.

8. Frivillige bidrag til sociale sikringsordninger
 Findes p.t. ikke i Grønland.

9. Imputerede bidrag til sociale sikringsordninger
 Findes p.t. ikke i Grønland.

10. Andre løbende overførsler:
 Obligatoriske løbende bidrag fra andre offentlige delsektorer, andre indenlandske sektorer, samt udlandet. Det drejer sig primært om bloktilskud fra den danske stat til selvstyret, samt indtægter fra fiskerilicens i forbindelse med aftalen med EU.

11. Driftsindtægter i alt
Summen af indtægtsposterne 1-10.
12. Kapitalskatter
Skatter på formue og ejendom. Findes p.t. ikke i Grønland.
13. Andre kapitaloverførsler
Tilskud m.v. øremærket for afholdelse af anlægsudgifter.

7.4 Funktionel fordeling

Den funktionelle fordeling belyser det umiddelbare formål med de offentlige udgifter. Der anvendes den internationalt anerkendte klassifikation *Classification of Functions of Government*, COFOG. I opdelingen skelnes der overordnet mellem ti hovedgrupper af udgifter:

- Generelle offentlige tjenester
- Forsvar
- Offentlig orden og sikkerhed
- Økonomiske anliggender
- Miljøbeskyttelse
- Boliger og offentlige faciliteter
- Sundhedsvæsen
- Fritid, kultur og religion
- Undervisning
- Social beskyttelse

Nedenfor gennemgås den funktionelle fordeling med eksempler.

Generelle offentlige tjenester

- 1.1 Udøvende og lovgivende organer, skatte- og finansvæsen
Udgifter til den centrale og generelle, politiske og økonomiske administration samt tilhørende enheder fx Landsstyret, Landstinget og Ombudsmandsinstitutionen.
- 1.2 Økonomisk bistand til udlande
Økonomisk støtte i kontanter eller naturalier til udlande.
- 1.3 Generelle tjenester
Personaletjenester, generelle statistiske tjenesteydelser (Grønlands Statistik), offentlige registre, drift af bygninger, offentligt drevne trykkerier, centraliserede databehandlingstjenester.
- 1.4 Grundforskning og F&U inden for generelle offentlige tjenester
Udgifter, lån og tilskud til grundforskning fx ASIAQ.

1.5 Generelle offentlige tjenester mv.

Udgifter til afholdelse af valg, folkeafstemninger, afskrivning på konsumposter.

1.6 Transaktioner i forb. med offentlig gæld og overførsler af generel art

Rentebetalinger og emissionsomkostninger i forbindelse med offentlige lån. Overførsler af generel art mellem forskellige forvaltningsniveauer fx selvstyrets generelle overførsler til kommunerne.

Forsvar

2.1 Militært forsvar mv.

Udgifter til det militære forsvar; Grønlands Kommando og Siriuspatruljen.

2.2 Civilforsvar

Administration af civilforsvar samt støttetjenester for civilforsvar.

Offentlig orden og sikkerhed

3.1 Politi

Udgifter til politi samt fiskeriinspektion.

3.2 Brandvæsen

Udgifter til brandvæsen.

3.3 Domstole

Udgifter til retsvæsen.

3.4 Fængsler

Udgifter til fængsler og anstalter.

3.5 Offentlig orden og sikkerhed mv.

Andre udgifter til orden og sikkerhed m.v.

Økonomiske anliggender

4.1 Generelle anliggender inden for økonomi, handel og arbejdsmarked

Udgifter vedr. eksportfremstød, handelspolitikker, generel regulering af monopoler, registrering af varemærker og ophavsret, vejrudsigt, styring af arbejdsmarked, generel erhvervsstøtte, arbejdsformidling, forbrugerinteresser.

4.2 Landbrug, skovbrug, fiskeri og jagt

Udgifter til kontrol, støtte og regulering af disse erhverv.

4.3 Brændstof og energi

Udgifter til kontrol og leverancer af el, varme og gas. Efterforskning af mineralolie- og naturgasforekomster mm.

4.4 Råstofudvinding, fremstillingsvirk. og bygge- og anlægsvirksomhed

Udgifter til kontrol, støtte og regulering af disse erhverv.

4.5 Transport, kommunikation og andre erhverv
Drift, anlæg og vedligeholdelse af veje (herunder broer og tunneller), vandveje og havne (herunder istjeneste), jernbaner, lufttransport, samt anden transport (herunder kommunal drift af eller støtte til busselskaber).

4.6 F&U i emner inden for økonomi
Udgifter til forskning og udviklingen inden for økonomiske anliggender.

4.7 Økonomiske anliggender mv.
Øvrige udgifter til økonomiske anliggender fx generelle tilskud der ikke kan henføres til en af ovenstående sektorer.

Miljøbeskyttelse

5.1 Affalds- og spildevandshåndtering, forureningsbekæmpelse
Udgifter til indsamling, behandling og bortskaffelse af affald. Drift og anlæg af kloakeringssystemer og spildevandshåndtering. Udgifter til beskyttelse af atmosfæren og klimaet, beskyttelse af jord og grundvand, forureningsbekæmpelse mm.

5.2 Beskyttelse af biodiversitet og landskab
Udgifter til beskyttelse af dyre- og planteliv samt landskaber.

5.3 Miljøbeskyttelse mv.
Øvrige udgifter til miljøbeskyttelse, generelle overførsler til miljøbeskyttelse.

Boliger og offentlige faciliteter

6.1 Boligbyggeri
Udgifter forbundet med tilsyn, opretholdelse og forbedring af boligmassen, samt tilskud givet efter andre kriterier end husstandsindkomst boligbørnetilskud.

6.2 Boliger og offentlige faciliteter
By- og egnsudvikling: Udgifter til generel byggemodning, landmåling, planlægningsinstitutioner m.v. Konstruktion og vedligeholdelse af offentlige vandværker, taphuse, rørledninger m.v. Gadebelysning, Forskning og udvikling inden for boliger og offentlige faciliteter.

Sundhedsvæsen

7.1 Medicinske produkter, apparater og udstyr
Udgifter vedr. levering af farmaceutiske og medicinske produkter samt medicinsk udstyr som fx briller, høreapparater mm.

7.2 Ambulant behandling
Individuelle sundhedstjenester vedr. almen lægehjælp, speciallægehjælp, tandbehandling samt paramedicinske ydelser fx akupunktur, forpleje mm.

7.3 Hospitalstjenester
Individuelle sundhedstjenester, der falder ind under hospitalsvæsenet, pleje- og rekonvalescenthjem samt medicinske centre og fødeklionikker.

7.4 F&U inden for sundhedsvæsen
Udgifter vedr. forskning og udvikling inden for sundhedsvæsenet.

7.5 Sundhedsvæsen mv.
Øvrige udgifter vedr. drift af sundhedsvæsenet.

Fritid, kultur og religion

8.1 Fritids- og sportstjenester
Anlæg og vedligeholdelse af rekreative områder; sportspladser, legepladser samt tilskud til idrætsforeninger.

8.2 Kulturtjenester
Forsamlingshuse, biblioteker, museer, teatre, historiske bygninger, sangkor, kulturelle aktiviteter, radio og tv, aviser, pladeselskaber

8.3 Religiøse og andre organisationer
Udgifter til drift af Folkekirken, tilskud til ungdoms- og sociale organisationer, fagforeninger, politiske partier mm.

8.4 Fritid, kultur og religion mv.
Forvaltning, koordination og overvågning af overordnede politikker vedr. området. Øvrige udgifter til fritid, kultur og religion der ikke kan henføres til en af ovenstående sektorer.

Undervisning

9.1 Folkeskolen og lign.
Udgifter til folkeskolen, ungdoms- og efterskoler.

9.2 Ungdomsuddannelsesniveau
Udgifter til skoler under ungdomsuddannelserne fx gymnasier, handelsskoler og tekniske skoler.

9.3 Højere og videregående uddannelse
Udgifter til skoler under højere- og videregående uddannelser fx universiteter.

9.4 Undervisning uden for niveauplacering
Udgifter til skoler uden for niveauplacering fx voksen- og efteruddannelse.

9.5 Undervisning mv.
Udgifter til drift af kollegier og hjælpetjenester i forbindelse med undervisning samt administration af området.

Social beskyttelse

10.1 Sygdom og invaliditet
Overførsler fra det offentlige, der kompenserer for manglende eller reduceret indkomst fx sygedagpenge, revalidering, udgifter ved arbejdsprøvning og fleksjob. Drift af sociale institutioner for handicappede.

10.2 Alderdom

Overførsler fra det offentlige ved førtidspension og pension, hjælpemidler til ældre, hjemmehjælp samt drift af sociale institutioner fx alderdomshjem.

10.3 Familie og børn

Social beskyttelse i form af kontante ydelser og ydelser i naturalier til familier med børn. Barseldagpenge, børnepenge. Udgifter til sociale institutioner fx dagpleje, børnehaver, børnehjem, plejefamilier mm.

10.4 Arbejdsløshed

Overførsler fra det offentlige, der kompenserer for manglende eller reduceret indkomst ved arbejdsløshed.

10.5 Bolig

Boligsikring samt anden social beskyttelse i form af ydelser til husholdninger som hjælp til betaling af boligudgifter.

10.6 Sociale ydelser i.a.n.

Individuelle sociale ydelser til personer, som er eller risikerer at blive socialt marginaliseret fx ubemidlede, lavindkomstgrupper, alkohol- og stofmisbrugere, voldsofre mv. Udgifter til krisecentre, forebyggelse og anden offentlig hjælp.

10.7 Social beskyttelse mv.

Øvrige udgifter til social beskyttelse samt F&U inden for social beskyttelse.

8. Tabelafsnit

Publikationens sidste del er et tabelafsnit med tabeller af større detaljeringsgrad. Tabelafsnittet indeholder følgende tabelmateriale:

Realøkonomisk fordeling 2011-2015:

Tabel 1a. Udgifter og indtægter i den samlede offentlige forvaltning og servicesektor

Tabel 1b. Udgifter og indtægter i den kommunale sektor

Tabel 1c. Udgifter og indtægter i den selvstyrede sektor

Tabel 1d. Udgifter og indtægter i den statslige sektor

Funktionel fordeling 2011-2015:

Tabel 2a. Udgifter i den samlede offentlige forvaltning og servicesektor

Tabel 2b. Udgifter i den kommunale sektor

Tabel 2c. Udgifter i den selvstyrede sektor

Tabel 2d. Udgifter i den statslige sektor

Funktionel og realøkonomisk krydsfordeling 2015:

Tabel 3a. Udgifter i den samlede offentlige forvaltning og servicesektor

Tabel 3b. Udgifter i den kommunale sektor

Tabel 3c. Udgifter i den selvstyrede sektor

Tabel 3d. Udgifter i den statslige sektor

Tabellerne findes også i Statistikbanken, hvor følgende tabeller er opdateret:

Henvisning til Statistikbanken

<http://bank.stat.gl/OFDKRD>

Funktionel fordeling af offentlige udgifter efter sektor og funktion 1994-2015

<http://bank.stat.gl/OFDKRD>

Realøkonomisk og funktionel fordeling af offentlige udgifter efter sektor, funktion og udgift 1994-2015

<http://bank.stat.gl/OFDREA>

Realøkonomisk fordeling af offentlige indtægter efter sektor og transaktion 1994-2015

<http://bank.stat.gl/OFDREAU>

Realøkonomisk fordeling af offentlige udgifter efter sektor og transaktion 1994-2015

Tabel 1a.

Udgifter i offentlig forvaltning og service, realøkonomisk fordeling

I	Udgifter	2011	2012	2013	2014	2015
		1.000 kr.				
1	Aflønning af ansatte	3 913 431	3 951 581	4 089 407	4 086 898	4 168 118
2	Forbrug af fast realkapital	520 986	547 602	554 194	562 679	570 778
3	Forbrug i produktionen	3 114 367	3 225 586	3 600 019	3 804 283	3 803 037
4	Sociale overførsler i naturalier	-	-	-	-	-
5	Salg af varer og tjenester	807 311	776 406	926 345	1 057 396	1 186 477
6	Konsum i alt (1+2+3+4-5)	6 741 473	6 948 364	7 317 275	7 396 464	7 355 456
7	Renter m.v.	22 166	19 548	25 515	20 494	23 353
8	Subsidier	499 700	501 917	468 951	467 416	472 687
8.1	Til offentlige kvasiselskaber	125 369	114 325	102 576	89 996	98 421
8.2	Til andre virksomheder	374 331	387 591	366 376	377 420	374 266
9	Andre løbende overførsler	1 487 790	1 571 237	1 582 849	1 623 790	1 623 132
9.1	Til andre offentlige delsektorer	-	-	-	-	-
9.1.1	Den statslige sektor i Grønland	-	-	-	-	-
9.1.2	Sociale kasser og fonde	-	-	-	-	-
9.1.3	Den selvstyrede sektor	-	-	-	-	-
9.1.4	Den kommunale sektor	-	-	-	-	-
9.2	Til husholdninger	1 326 921	1 395 432	1 391 894	1 423 555	1 427 541
9.3	Til private nonprofit institutioner	160 869	175 805	190 955	200 234	195 592
9.4	Til udlandet	-	-	-	-	-
9.4.1	Til den danske stat	-	-	-	-	-
9.4.2	Til Danmark i øvrigt	-	-	-	-	-
9.4.3	Til udland i øvrigt	-	-	-	-	-
10	Løbende overførsler i alt (7+8+9)	2 009 656	2 092 701	2 077 315	2 111 700	2 119 173
11	Driftsudgifter i alt (6+10)	8 751 130	9 041 065	9 394 590	9 508 163	9 474 628
12	Faste nyinvesteringer	552 024	644 291	599 153	575 544	581 242
13	Køb af bygninger o.a. eksisterende investeringsgoder i øvrigt	-384	16	-	-	-11 098
14	Lagerændring	-	-	-	-	-
15	Køb af jord og rettigheder, netto	-	-	-	-	-
16	Kapitalakkumulation i alt (12+13+14+15)	551 640	644 307	599 153	575 544	570 144
17	Investeringsstilskud og kapitaloverførsler i øvrigt	44 215	60 198	62 245	55 887	77 524
17.1	Til offentlige kvasiselskaber	15 345	6 643	6 132	-	1 000
17.2	Til andre virksomheder	-	7 706	-	1 520	816
17.3	Til andre offentlige delsektorer	-	-	-	-	-
17.3.1	Den statslige sektor i Grønland	-	-	-	-	-
17.3.2	Sociale kasser og fonde	-	-	-	-	-
17.3.3	Den selvstyrede sektor	-	-	-	-	-
17.3.4	Den kommunale sektor	-	-	-	-	-
17.4	Til husholdninger	26 687	41 937	56 113	54 367	75 707
17.5	Til private nonprofit institutioner	2 183	3 912	-	-	-
17.6	Til udlandet	-	-	-	-	-
17.6.1	Til Danmark	-	-	-	-	-
17.6.2	Til udland i øvrigt	-	-	-	-	-
18	Kapitaloverførsler i alt (17)	44 215	60 198	62 245	55 887	77 524
19	Kapitaludgifter (16+18)	595 855	704 505	661 398	631 431	647 668
20	Drifts- og kapitaludgifter i alt (11+19)	9 346 985	9 745 569	10 055 988	10 139 594	10 122 296

Anm. Opgørelsen er konsolideret, og overførsler mellem de offentlige delsektorer er derfor, i henhold til ENS 1995, ikke medtaget. Kapitaltilskud på 120 mio. kr. til egne kvasiselskaber i 2015 er dermed ikke indeholdt i statistikken.

Tabel 1a (fortsat).

Indtægter i offentlig forvaltning og service, realøkonomisk fordeling

II	Indtægter	2011	2012	2013	2014	2015
		1.000 kr.				
1	Bruttoestindkomst	520 986	547 602	554 194	562 679	570 778
2	Udtræk af indkomst fra offentlige kvasiselskaber	86 123	108 977	100 773	125 323	109 151
3	Renter samt udbytter	274 980	320 197	418 489	387 523	304 913
3.1	Effektive renter m.m.	251 684	307 407	400 613	370 284	288 165
3.2	Andre indtægter	23 296	12 790	17 876	17 238	16 748
4	Indtægter fra jord og rettigheder m.v.	-	-	-	-	-
4.1	Koncessionsafgifter	-	-	-	-	-
4.2	Andre rettigheder, patenter m.v.	-	-	-	-	-
5	Produktions- og importskatter	725 945	792 361	752 981	864 832	832 330
5.1	Importskatter	513 954	530 777	444 589	453 219	445 011
5.2	Ensfraftafgifter	-	-	-	-	-
5.3	Andre afgifter	211 990	261 584	308 392	411 613	387 319
6	Løbende indkomst- og formueskatter	3 590 718	3 653 461	3 608 449	3 743 821	3 857 671
7	Obligatoriske bidrag til sociale sikringsordninger	-	-	-	-	-
8	Frivillige bidrag til sociale sikringsordninger	-	-	-	-	-
9	Imputerede bidrag til sociale sikringsordninger	-	-	-	-	-
10	Andre løbende overførsler i alt	4 627 625	4 741 866	4 872 242	4 859 329	4 937 099
10.1	Fra andre offentlige delsektorer	-	-	-	-	-
10.1.1	Den statslige sektor i Grønland	-	-	-	-	-
10.1.2	De sociale kasser og fonde	-	-	-	-	-
10.1.3	Den selvstyrede sektor	-	-	-	-	-
10.1.4	Den kommunale sektor	-	-	-	-	-
10.2	Fra andre indenlandske sektorer	3 269	11 065	6 557	975	380
10.3	Fra udlandet	4 624 356	4 730 801	4 865 685	4 858 354	4 936 719
10.3.1	EU's institutioner	308 645	312 498	334 762	310 679	342 923
10.3.2	Udland i øvrigt	-	-	-	-	-
10.3.3	Den danske stat	4 315 710	4 418 303	4 530 923	4 547 675	4 593 796
10.3.3.1	Bloktilskud m.v.	3 554 994	3 609 841	3 640 916	3 656 174	3 695 777
10.3.3.2	Refusioner	760 716	808 462	890 007	891 501	898 018
11	Driftsindtægter i alt (1+2+3+4+5+6+7+8+9+10)	9 826 376	10 164 464	10 307 129	10 543 506	10 611 941
12	Kapitalskatter	-	-	-	-	-
13	Andre kapitaloverførsler	-	-	4 000	-	600
13.1	Fra andre offentlige delsektorer	-	-	-	-	-
13.1.1	Den statslige sektor i Grønland	-	-	-	-	-
13.1.2	Sociale kasser og fonde	-	-	-	-	-
13.1.3	Den selvstyrede sektor	-	-	-	-	-
13.1.4	Den kommunale sektor	-	-	-	-	-
13.2	Fra andre indenlandske sektorer	-	-	4 000	-	600
13.3	Fra udland	-	-	-	-	-
13.3.1	EU's institutioner	-	-	-	-	-
13.3.2	Udland i øvrigt	-	-	-	-	-
13.3.3	Den danske stat	-	-	-	-	-
14	Kapitalindtægter i alt (12+13)	-	-	4 000	-	600
15	Drifts- og kapitalindtægter i alt (11+14)	9 826 376	10 164 464	10 311 129	10 543 506	10 612 541
	Driftsoverskud = Bruttoopsparing (II.11-I.11)	1 075 246	1 123 399	912 539	1 035 342	1 137 313
	Drifts- og kapitaloverskud = Fordringserhvervelse (II.15-I.20)	479 391	418 895	255 141	403 912	490 245

Tabel 1b.

Udgifter i den kommunale sektor, realøkonomisk fordeling

I	Udgifter	2011	2012	2013	2014	2015
		1.000 kr.				
1	Aflønning af ansatte	1 924 417	1 931 903	2 008 312	1 993 532	1 992 526
2	Forbrug af fast realkapital	253 875	267 150	272 476	280 023	287 177
3	Forbrug i produktionen	1 077 073	1 100 371	1 176 086	1 312 785	1 366 349
4	Sociale overførsler i naturalier	-	-	-	-	-
5	Salg af varer og tjenester	264 938	249 354	264 952	259 800	299 113
6	Konsum i alt (1+2+3+4-5)	2 990 427	3 050 070	3 191 923	3 326 540	3 346 939
7	Renter m.v.	10 856	8 899	7 161	5 928	5 617
8	Subsidier	49 405	54 513	56 352	53 919	66 112
8.1	<i>Til offentlige kvasiselskaber</i>	<i>32 342</i>	<i>30 491</i>	<i>33 519</i>	<i>31 629</i>	<i>45 843</i>
8.2	<i>Til andre virksomheder</i>	<i>17 063</i>	<i>24 022</i>	<i>22 833</i>	<i>22 290</i>	<i>20 269</i>
9	Andre løbende overførsler	1 098 468	1 126 480	1 195 871	1 234 313	1 197 047
9.1	Til andre offentlige delsektorer	-	-	-	-	-
9.1.1	<i>Den statslige sektor i Grønland</i>	-	-	-	-	-
9.1.2	<i>Sociale kasser og fonde</i>	-	-	-	-	-
9.1.3	<i>Den selvstyrede sektor</i>	-	-	-	-	-
9.1.4	<i>Den kommunale sektor</i>	-	-	-	-	-
9.2	Til husholdninger	1 035 605	1 059 444	1 123 282	1 157 124	1 122 240
9.3	Til private nonprofit institutioner	62 863	67 037	72 589	77 189	74 808
9.4	Til udlandet	-	-	-	-	-
9.4.1	<i>Til den danske stat</i>	-	-	-	-	-
9.4.2	<i>Til Danmark i øvrigt</i>	-	-	-	-	-
9.4.3	<i>Til udland i øvrigt</i>	-	-	-	-	-
10	Løbende overførsler i alt (7+8+9)	1 158 729	1 189 892	1 259 384	1 294 160	1 268 777
11	Driftsudgifter i alt (6+10)	4 149 156	4 239 962	4 451 307	4 620 701	4 615 716
12	Faste nyinvesteringer	296 633	321 580	345 061	367 351	356 929
13	Køb af bygninger o.a. eksisterende investeringsgoder i øvrigt	-384	-	-	-	4 902
14	Lagerændring	-	-	-	-	-
15	Køb af jord og rettigheder, netto	-	-	-	-	-
16	Kapitalakkumulation i alt (12+13+14+15)	296 249	321 580	345 061	367 351	361 831
17	Investeringsstilskud og kapitaloverførsler i øvrigt	4 679	5 590	2 307	-	-
17.1	Til offentlige kvasiselskaber	2 496	1 611	2 307	-	-
17.2	Til andre virksomheder	-	-	-	-	-
17.3	Til andre offentlige delsektorer	-	-	-	-	-
17.3.1	<i>Den statslige sektor i Grønland</i>	-	-	-	-	-
17.3.2	<i>Sociale kasser og fonde</i>	-	-	-	-	-
17.3.3	<i>Den selvstyrede sektor</i>	-	-	-	-	-
17.3.4	<i>Den kommunale sektor</i>	-	-	-	-	-
17.4	Til husholdninger	-	67	-	-	-
17.5	Til private nonprofit institutioner	2 183	3 912	-	-	-
17.6	Til udlandet	-	-	-	-	-
17.6.1	<i>Til Danmark</i>	-	-	-	-	-
17.6.2	<i>Til udland i øvrigt</i>	-	-	-	-	-
18	Kapitaloverførsler i alt (17)	4 679	5 590	2 307	-	-
19	Kapitaludgifter (16+18)	300 928	327 170	347 368	367 351	361 831
20	Drifts- og kapitaludgifter i alt (11+19)	4 450 084	4 567 132	4 798 675	4 988 051	4 977 547

Anm. Opgørelsen er konsolideret, og overførsler mellem de offentlige delsektorer er derfor, i henhold til ENS 1995, ikke medtaget. Kapitaltilskud på 101 mio. kr. til egne kvasiselskaber i 2015 er dermed ikke indeholdt i statistikken.

Tabel 1b (fortsat).

Indtægter i den kommunale sektor, realøkonomisk fordeling

II	Indtægter	2011	2012	2013	2014	2015
		1.000 kr.				
1	Bruttoestindkomst	253 875	267 150	272 476	280 023	287 177
2	Udtræk af indkomst fra offentlige kvasiselskaber	40 438	66 255	60 882	75 076	62 333
3	Renter samt udbytter	41 060	13 337	15 020	15 770	15 539
3.1	Effektive renter m.m.	41 060	13 337	15 020	15 770	15 539
3.2	Andre indtægter	-	-	-	-	-
4	Indtægter fra jord og rettigheder m.v.	-	-	-	-	-
4.1	Koncessionsafgifter	-	-	-	-	-
4.2	Andre rettigheder, patenter m.v.	-	-	-	-	-
5	Produktions- og importskatter	-	-	-	-	-
5.1	Importskatter	-	-	-	-	-
5.2	Ensfraftafgifter	-	-	-	-	-
5.3	Andre afgifter	-	-	-	-	-
6	Løbende indkomst- og formueskatter	2 410 190	2 474 602	2 527 735	2 691 563	2 714 565
7	Obligatoriske bidrag til sociale sikringsordninger	-	-	-	-	-
8	Frivillige bidrag til sociale sikringsordninger	-	-	-	-	-
9	Imputerede bidrag til sociale sikringsordninger	-	-	-	-	-
10	Andre løbende overførsler i alt	1 734 123	1 796 594	1 836 926	1 987 319	2 004 993
10.1	Fra andre offentlige delsektorer	1 730 854	1 785 529	1 830 369	1 986 344	2 004 613
10.1.1	Den statslige sektor i Grønland	60	60	60	-	-
10.1.2	De sociale kasser og fonde	-	-	-	-	-
10.1.3	Den selvstyrede sektor	1 730 794	1 785 469	1 830 309	1 986 344	2 004 613
10.1.4	Den kommunale sektor	-	-	-	-	-
10.2	Fra andre indenlandske sektorer	3 269	11 065	6 557	975	380
10.3	Fra udlandet	-	-	-	-	-
10.3.1	EU's institutioner	-	-	-	-	-
10.3.2	Udland i øvrigt	-	-	-	-	-
10.3.3	Den danske stat	-	-	-	-	-
10.3.3.1	Bloktilskud m.v.	-	-	-	-	-
10.3.3.2	Refusioner	-	-	-	-	-
11	Driftsindtægter i alt (1+2+3+4+5+6+7+8+9+10)	4 479 687	4 617 937	4 713 039	5 049 751	5 084 607
12	Kapitalskatter	-	-	-	-	-
13	Andre kapitaloverførsler	81 427	29 710	80 133	54 760	61 163
13.1	Fra andre offentlige delsektorer	81 427	29 710	76 133	54 760	60 563
13.1.1	Den statslige sektor i Grønland	-	-	-	-	-
13.1.2	Sociale kasser og fonde	-	-	-	-	-
13.1.3	Den selvstyrede sektor	81 427	29 710	76 133	54 760	60 563
13.1.4	Den kommunale sektor	-	-	-	-	-
13.2	Fra andre indenlandske sektorer	-	-	4 000	-	600
13.3	Fra udland	-	-	-	-	-
13.3.1	EU's institutioner	-	-	-	-	-
13.3.2	Udland i øvrigt	-	-	-	-	-
13.3.3	Den danske stat	-	-	-	-	-
14	Kapitalindtægter i alt (12+13)	81 427	29 710	80 133	54 760	61 163
15	Drifts- og kapitalindtægter i alt (11+14)	4 561 114	4 647 647	4 793 172	5 104 511	5 145 770
	Driftsoverskud = Bruttoopsparing (II.11-I.11)	330 531	377 975	261 732	429 050	468 892
	Drifts- og kapitaloverskud =					
	Fordringserhvervelse					
	(II.15-I.20)	111 030	80 515	-5 503	116 459	168 224

Tabel 1c.

Udgifter i den selvstyrede sektor, realøkonomisk fordeling

I	Udgifter	2011	2012	2013	2014	2015
		1.000 kr.				
1	Aflønning af ansatte	1 590 049	1 600 201	1 676 936	1 699 792	1 747 335
2	Forbrug af fast realkapital	253 827	267 147	268 835	270 046	270 338
3	Forbrug i produktionen	1 600 157	1 657 520	1 822 104	1 894 095	1 865 110
4	Sociale overførsler i naturalier	-	-	-	-	-
5	Salg af varer og tjenester	467 977	448 282	545 353	696 510	760 982
6	Konsum i alt (1+2+3+4-5)	2 976 055	3 076 586	3 222 522	3 167 423	3 121 801
7	Renter m.v.	11 310	10 649	18 354	14 566	17 736
8	Subsidier	450 295	447 404	412 599	413 497	406 575
8.1	Til offentlige kvasiselskaber	93 027	83 835	69 057	58 367	52 578
8.2	Til andre virksomheder	357 268	363 569	343 542	355 130	353 997
9	Andre løbende overførsler	2 105 313	2 190 563	2 192 243	2 355 461	2 351 595
9.1	Til andre offentlige delsektorer	1 715 991	1 745 807	1 805 266	1 965 985	1 925 510
9.1.1	Den statslige sektor i Grønland	-	-	-	-	-
9.1.2	Sociale kasser og fonde	-	-	-	-	-
9.1.3	Den selvstyrede sektor	-	-	-	-	-
9.1.4	Den kommunale sektor	1 715 991	1 745 807	1 805 266	1 965 985	1 925 510
9.2	Til husholdninger	291 316	335 989	268 612	266 431	305 301
9.3	Til private nonprofit institutioner	98 006	108 768	118 365	123 045	120 784
9.4	Til udlandet	-	-	-	-	-
9.4.1	Til den danske stat	-	-	-	-	-
9.4.2	Til Danmark i øvrigt	-	-	-	-	-
9.4.3	Til udland i øvrigt	-	-	-	-	-
10	Løbende overførsler i alt (7+8+9)	2 566 919	2 648 616	2 623 196	2 783 524	2 775 906
11	Driftsudgifter i alt (6+10)	5 542 974	5 725 202	5 845 718	5 950 947	5 897 707
12	Faste nyinvesteringer	255 391	322 711	254 092	206 583	199 748
13	Køb af bygninger o.a. eksisterende investeringsgoder i øvrigt	-	16	-	-	-16 000
14	Lagerændring	-	-	-	-	-
15	Køb af jord og rettigheder, netto	-	-	-	-	-
16	Kapitalakkumulation i alt (12+13+14+15)	255 391	322 726	254 092	206 583	183 748
17	Investeringstilskud og kapitaloverførsler i øvrigt	135 767	123 980	161 114	131 006	217 190
17.1	Til offentlige kvasiselskaber	12 849	5 031	3 825	-	1 000
17.2	Til andre virksomheder	-	7 706	-	1 520	816
17.3	Til andre offentlige delsektorer	96 230	69 372	101 176	75 119	139 666
17.3.1	Den statslige sektor i Grønland	-	-	-	-	-
17.3.2	Sociale kasser og fonde	-	-	-	-	-
17.3.3	Den selvstyrede sektor	-	-	-	-	-
17.3.4	Den kommunale sektor	96 230	69 372	101 176	75 119	139 666
17.4	Til husholdninger	26 687	41 870	56 113	54 367	75 707
17.5	Til private nonprofit institutioner	-	-	-	-	-
17.6	Til udlandet	-	-	-	-	-
17.6.1	Til Danmark	-	-	-	-	-
17.6.2	Til udland i øvrigt	-	-	-	-	-
18	Kapitaloverførsler i alt (17)	135 767	123 980	161 114	131 006	217 190
19	Kapitaludgifter (16+18)	391 158	446 706	415 206	337 589	400 938
20	Drifts- og kapitaludgifter i alt (11+19)	5 934 132	6 171 908	6 260 924	6 288 536	6 298 645

Anm. Opgørelsen er konsolideret, og overførsler mellem de offentlige delsektorer er derfor, i henhold til ENS 1995, ikke medtaget. Kapitaltilskud på 19 mio. kr. til egne kvasiselskaber i 2015 er dermed ikke indeholdt i statistikken.

Tabel 1c (fortsat).

Indtægter i den selvstyrede sektor, realøkonomisk fordeling

II	Indtægter	2011	2012	2013	2014	2015
		1.000 kr.				
1	Bruttoestindkomst	253 827	267 147	268 835	270 046	270 338
2	Udtræk af indkomst fra offentlige kvasiselskaber	45 685	42 722	39 890	50 247	46 818
3	Renter samt udbytter	233 920	306 860	403 469	371 753	289 374
3.1	Effektive renter m.m.	210 624	294 070	385 593	354 514	272 626
3.2	Andre indtægter	23 296	12 790	17 876	17 238	16 748
4	Indtægter fra jord og rettigheder m.v.	-	-	-	-	-
4.1	Koncessionsafgifter	-	-	-	-	-
4.2	Andre rettigheder, patenter m.v.	-	-	-	-	-
5	Produktions- og importskatter	725 945	792 361	752 981	864 832	832 330
5.1	Importskatter	513 954	530 777	444 589	453 219	445 011
5.2	Ensfraftafgifter	-	-	-	-	-
5.3	Andre afgifter	211 990	261 584	308 392	411 613	387 319
6	Løbende indkomst- og formueskatter	1 180 528	1 178 859	1 080 715	1 052 258	1 143 106
7	Obligatoriske bidrag til sociale sikringsordninger	-	-	-	-	-
8	Frivillige bidrag til sociale sikringsordninger	-	-	-	-	-
9	Imputerede bidrag til sociale sikringsordninger	-	-	-	-	-
10	Andre løbende overførsler i alt	3 863 639	3 922 339	3 975 678	3 966 853	4 038 701
10.1	Fra andre offentlige delsektorer	-	-	-	-	-
10.1.1	Den statslige sektor i Grønland	-	-	-	-	-
10.1.2	De sociale kasser og fonde	-	-	-	-	-
10.1.3	Den selvstyrede sektor	-	-	-	-	-
10.1.4	Den kommunale sektor	-	-	-	-	-
10.2	Fra andre indenlandske sektorer	-	-	-	-	-
10.3	Fra udlandet	3 863 639	3 922 339	3 975 678	3 966 853	4 038 701
10.3.1	EU's institutioner	308 645	312 498	334 762	310 679	342 923
10.3.2	Udland i øvrigt	-	-	-	-	-
10.3.3	Den danske stat	3 554 994	3 609 841	3 640 916	3 656 174	3 695 777
10.3.3.1	Bloktilskud m.v.	3 554 994	3 609 841	3 640 916	3 656 174	3 695 777
10.3.3.2	Refusioner	-	-	-	-	-
11	Driftsindtægter i alt (1+2+3+4+5+6+7+8+9+10)	6 303 543	6 510 288	6 521 568	6 575 988	6 620 666
12	Kapitalskatter	-	-	-	-	-
13	Andre kapitaloverførsler	-	-	-	-	-
13.1	Fra andre offentlige delsektorer	-	-	-	-	-
13.1.1	Den statslige sektor i Grønland	-	-	-	-	-
13.1.2	Sociale kasser og fonde	-	-	-	-	-
13.1.3	Den selvstyrede sektor	-	-	-	-	-
13.1.4	Den kommunale sektor	-	-	-	-	-
13.2	Fra andre indenlandske sektorer	-	-	-	-	-
13.3	Fra udland	-	-	-	-	-
13.3.1	EU's institutioner	-	-	-	-	-
13.3.2	Udland i øvrigt	-	-	-	-	-
13.3.3	Den danske stat	-	-	-	-	-
14	Kapitalindtægter i alt (12+13)	-	-	-	-	-
15	Drifts- og kapitalindtægter i alt (11+14)	6 303 543	6 510 288	6 521 568	6 575 988	6 620 666
	Driftsoverskud = Bruttoopsparing (II.11-I.11)	760 569	785 086	675 850	625 041	722 959
	Drifts- og kapitaloverskud =					
	Fordringserhvervelse					
	(II.15-I.20)	369 411	338 380	260 644	287 452	322 022

Tabel 1d.

Udgifter i den statslige sektor, realøkonomisk fordeling

I	Udgifter	2011	2012	2013	2014	2015
		1.000 kr.				
1	Aflønning af ansatte	398 965	419 477	404 159	393 574	428 257
2	Forbrug af fast realkapital	13 284	13 306	12 883	12 610	13 263
3	Forbrug i produktionen	437 137	467 695	601 829	597 403	571 578
4	Sociale overførsler i naturalier	-	-	-	-	-
5	Salg af varer og tjenester	74 396	78 770	116 041	101 087	126 382
6	Konsum i alt (1+2+3+4-5)	774 990	821 708	902 830	902 500	886 716
7	Renter m.v.	-	-	-	-	-
8	Subsidier	-	-	-	-	-
8.1	Til offentlige kvasiselskaber	-	-	-	-	-
8.2	Til andre virksomheder	-	-	-	-	-
9	Andre løbende overførsler	60	60	60	-	-
9.1	Til andre offentlige delsektorer	60	60	60	-	-
9.1.1	Den statslige sektor i Grønland	-	-	-	-	-
9.1.2	Sociale kasser og fonde	-	-	-	-	-
9.1.3	Den selvstyrede sektor	-	-	-	-	-
9.1.4	Den kommunale sektor	60	60	60	-	-
9.2	Til husholdninger	-	-	-	-	-
9.3	Til private nonprofit institutioner	-	-	-	-	-
9.4	Til udlandet	-	-	-	-	-
9.4.1	Til den danske stat	-	-	-	-	-
9.4.2	Til Danmark i øvrigt	-	-	-	-	-
9.4.3	Til udland i øvrigt	-	-	-	-	-
10	Løbende overførsler i alt (7+8+9)	60	60	60	-	-
11	Driftsudgifter i alt (6+10)	775 050	821 768	902 890	902 500	886 716
12	Faste nyinvesteringer	-	-	-	1 610	24 565
13	Køb af bygninger o.a. eksisterende investeringsgoder i øvrigt	-	-	-	-	-
14	Lagerændring	-	-	-	-	-
15	Køb af jord og rettigheder, netto	-	-	-	-	-
16	Kapitalakkumulation i alt (12+13+14+15)	-	-	-	1 610	24 565
17	Investeringstilskud og kapitaloverførsler i øvrigt	-	-	-	-	-
17.1	Til offentlige kvasiselskaber	-	-	-	-	-
17.2	Til andre virksomheder	-	-	-	-	-
17.3	Til andre offentlige delsektorer	-	-	-	-	-
17.3.1	Den statslige sektor i Grønland	-	-	-	-	-
17.3.2	Sociale kasser og fonde	-	-	-	-	-
17.3.3	Den selvstyrede sektor	-	-	-	-	-
17.3.4	Den kommunale sektor	-	-	-	-	-
17.4	Til husholdninger	-	-	-	-	-
17.5	Til private nonprofit institutioner	-	-	-	-	-
17.6	Til udlandet	-	-	-	-	-
17.6.1	Til Danmark	-	-	-	-	-
17.6.2	Til udland i øvrigt	-	-	-	-	-
18	Kapitaloverførsler i alt (17)	-	-	-	-	-
19	Kapitaludgifter (16+18)	-	-	-	1 610	24 565
20	Drifts- og kapitaludgifter i alt (11+19)	775 050	821 768	902 890	904 110	911 281

Tabel 1d (fortsat).

Indtægter i den statslige sektor, realøkonomisk fordeling

II	Indtægter	2011	2012	2013	2014	2015
		1.000 kr.				
1	Bruttoestindkomst	13 284	13 306	12 883	12 610	13 263
2	Udtræk af indkomst fra offentlige kvasiselskaber	-	-	-	-	-
3	Renter samt udbytter	-	-	-	-	-
3.1	Effektive renter m.m.	-	-	-	-	-
3.2	Andre indtægter	-	-	-	-	-
4	Indtægter fra jord og rettigheder m.v.	-	-	-	-	-
4.1	Koncessionsafgifter	-	-	-	-	-
4.2	Andre rettigheder, patenter m.v.	-	-	-	-	-
5	Produktions- og importskatter	-	-	-	-	-
5.1	Importskatter	-	-	-	-	-
5.2	Ensfragtafgifter	-	-	-	-	-
5.3	Andre afgifter	-	-	-	-	-
6	Løbende indkomst- og formueskatter	-	-	-	-	-
7	Obligatoriske bidrag til sociale sikringsordninger	-	-	-	-	-
8	Frivillige bidrag til sociale sikringsordninger	-	-	-	-	-
9	Imputerede bidrag til sociale sikringsordninger	-	-	-	-	-
10	Andre løbende overførsler i alt	761 766	808 462	890 007	891 501	898 018
10.1	Fra andre offentlige delsektorer	1 050	-	-	-	-
10.1.1	Den statslige sektor i Grønland	-	-	-	-	-
10.1.2	De sociale kasser og fonde	-	-	-	-	-
10.1.3	Den selvstyrede sektor	1 050	-	-	-	-
10.1.4	Den kommunale sektor	-	-	-	-	-
10.2	Fra andre indenlandske sektorer	-	-	-	-	-
10.3	Fra udlandet	760 716	808 462	890 007	891 501	898 018
10.3.1	EU's institutioner	-	-	-	-	-
10.3.2	Udland i øvrigt	-	-	-	-	-
10.3.3	Den danske stat	760 716	808 462	890 007	891 501	898 018
10.3.3.1	Bloktilskud m.v.	-	-	-	-	-
10.3.3.2	Refusioner	760 716	808 462	890 007	891 501	898 018
11	Driftsindtægter i alt (1+2+3+4+5+6+7+8+9+10)	775 050	821 768	902 890	904 110	911 281
12	Kapitalskatter	-	-	-	-	-
13	Andre kapitaloverførsler	-	-	-	-	-
13.1	Fra andre offentlige delsektorer	-	-	-	-	-
13.1.1	Den statslige sektor i Grønland	-	-	-	-	-
13.1.2	Sociale kasser og fonde	-	-	-	-	-
13.1.3	Den selvstyrede sektor	-	-	-	-	-
13.1.4	Den kommunale sektor	-	-	-	-	-
13.2	Fra andre indenlandske sektorer	-	-	-	-	-
13.3	Fra udland	-	-	-	-	-
13.3.1	EU's institutioner	-	-	-	-	-
13.3.2	Udland i øvrigt	-	-	-	-	-
13.3.3	Den danske stat	-	-	-	-	-
14	Kapitalindtægter i alt (12+13)	-	-	-	-	-
15	Drifts- og kapitalindtægter i alt (11+14)	775 050	821 768	902 890	904 110	911 281
	Driftsoverskud = Bruttoopsparing (II.11-I.11)	-	-	-	1 610	24 565
	Drifts- og kapitaloverskud =					
	Fordringserhvervelse					
	(II.15-I.20)	-	-	-	-	-

Tabel 2a.

Udgifter i offentlig forvaltning og service, funktionel fordeling

	2011	2012	2013	2014	2015
	1.000 kr.				
1-11 I alt	9 346 985	9 745 569	10 055 988	10 139 594	10 122 296
1. Generelle offentlige tjenester	1 124 046	1 133 970	1 146 754	1 175 985	1 199 630
1.1 Udøvende og lovgivende organer, skatte- og finansvæsen	869 617	857 823	890 928	897 403	908 908
1.2 Økonomisk bistand til udlande	500	100	-	-	-
1.3 Generelle tjenester	118 946	114 992	127 516	126 580	126 515
1.4 Grundforskning og F & U inden for generelle offentlige tjenester	81 912	108 771	65 892	60 461	53 632
1.5 Generelle offentlige tjenester mv.	30 689	30 284	39 621	38 199	33 081
1.6 Transaktioner i forb. med offentlig gæld og overførsler af generel art	22 383	21 999	22 797	53 342	77 494
2. Forsvar	92 676	116 619	98 972	115 192	169 381
2.1 Militært forsvar mv.	92 676	116 420	97 700	114 484	164 908
2.2 Civilforsvar	-	199	1 272	708	4 473
3. Offentlig orden og sikkerhed	600 372	610 819	698 013	687 039	646 587
3.1 Politi	361 354	388 713	470 761	458 792	415 850
3.2 Brandvæsen	62 553	62 540	57 191	51 739	50 092
3.3 Domstole	101 306	73 306	76 796	93 413	99 780
3.4 Fængsler	75 159	86 261	93 264	83 094	80 866
3.5 Offentlig orden og sikkerhed mv.	-	-	-	-	-
4. Økonomiske anliggender	979 730	1 048 293	1 023 705	1 024 787	981 684
4.1 Generelle anliggender indenfor økonomi, handel og arbejdsmarked	53 609	46 510	53 793	46 101	50 555
4.2 Landbrug, skovbrug, fiskeri og jagt	115 002	136 681	119 756	127 905	99 331
4.3 Brændstof og energi	124 300	109 810	73 061	63 051	49 607
4.4 Råstofudvinding, fremstillingsvirk. og bygge- og anlægsvirk.	81 420	77 154	119 333	107 790	110 572
4.5 Transport, kommunikation og andre erhverv	477 048	519 016	502 959	494 394	492 732
4.6 F & U i emner inden for økonomi	62 277	66 785	56 344	59 598	68 155
4.7 Økonomiske anliggender mv.	66 075	92 337	98 460	125 946	110 731
5. Miljøbeskyttelse	128 469	104 125	208 562	199 648	209 244
5.1 Affalds- og spildevandshåndtering, foreningsbekæmpelse	92 839	70 113	145 477	135 101	125 367
5.2 Beskyttelse af biodiversitet og landskab	200	200	-208	208	-
5.3 Miljøbeskyttelse mv.	35 430	33 813	63 293	64 339	83 877
6. Boliger og offentlige faciliteter	302 032	406 882	358 854	290 593	237 361
6.1 Boligbyggeri	153 679	222 303	175 645	123 834	126 384
6.2 By- og egnsudvikling	47 854	57 935	76 299	70 082	23 416
6.3 Boliger og offentlige faciliteter mv.	100 499	126 644	106 910	96 677	87 561
7. Sundhedsvæsen	1 323 264	1 402 845	1 380 433	1 398 494	1 398 354
7.1 Medicinske produkter, apparater og udstyr	43 827	43 391	44 224	44 793	49 666
7.2 Ambulant behandling	638 335	643 422	644 937	669 532	699 673
7.3 Hospitalstjenester	566 972	644 921	614 980	593 637	577 408
7.4 F & U inden for sundhedsvæsen	-	-	-	-	-
7.5 Sundhedsvæsen mv.	74 130	71 112	76 293	90 532	71 606
8. Fritid, kultur og religion	352 162	360 945	388 007	408 095	392 549
8.1 Fritids- og sportstjenester	52 123	54 300	57 934	79 225	76 490
8.2 Kulturtjenester	172 069	178 723	198 825	193 718	191 603
8.3 Religiøse og andre organisationer	79 560	74 358	79 186	77 614	70 115
8.4 Fritid, kultur og religion mv.	48 410	53 564	52 062	57 538	54 341
9. Undervisning	1 865 006	1 887 485	1 951 663	1 990 651	1 963 425
9.1 Folkeskolen og lign.	837 486	826 906	856 643	826 049	832 789
9.2 Ungdomsuddannelsesniveau	531 460	554 345	574 924	637 266	646 256
9.3 Højere og videregående uddannelse	315 107	326 585	309 577	314 324	264 639
9.4 Undervisning uden for niveauplacering	59 349	60 012	67 138	67 183	68 804
9.5 Undervisning mv.	121 604	119 637	143 381	145 829	150 938
10. Social beskyttelse	2 579 227	2 673 586	2 801 024	2 849 110	2 924 080
10.1 Sygdom og invaliditet	451 002	462 426	477 100	468 944	496 162
10.2 Alderdom	977 236	1 003 657	1 061 836	1 079 229	1 108 805
10.3 Familie og børn	806 022	836 246	870 080	883 463	932 030
10.4 Arbejdsløshed	34 236	31 324	28 806	32 338	30 175
10.5 Bolig	131 903	145 566	165 602	160 928	163 229
10.6 Sociale ydelser i.a.n.	151 639	166 943	175 410	195 468	172 601
10.7 Social beskyttelse mv.	27 189	27 423	22 189	28 740	21 078

Anm. Opgørelsen er konsolideret, og overførsler mellem de offentlige delsektorer er derfor, i henhold til ENS 1995, ikke medtaget. Kapitaltilskud på 120 mio. kr. til egne kvasiselskaber i 2015 er dermed ikke indeholdt i statistikken.

Tabel 2b.

Udgifter i den kommunale sektor, funktionel fordeling

	2011	2012	2013	2014	2015
	1.000 kr.				
1-11 I alt	4 450 084	4 567 132	4 798 675	4 988 051	4 977 547
1. Generelle offentlige tjenester	630 200	623 180	655 895	688 831	705 243
1.1 Udøvende og lovgivende organer, skatte- og finansvæsen	589 053	584 441	610 415	613 619	608 887
1.2 Økonomisk bistand til udlønde	-	-	-	-	-
1.3 Generelle tjenester	85	85	82	80	2 402
1.4 Grundforskning og F & U inden for generelle offentlige tjenester	-	-	-	-	-
1.5 Generelle offentlige tjenester mv.	30 421	29 973	38 453	37 694	32 956
1.6 Transaktioner i forb. med offentlig gæld og overførsler af generel art	10 641	8 681	6 946	37 438	60 997
2. Forsvar	-	-	-	-	-
2.1 Militært forsvar mv.	-	-	-	-	-
2.2 Civilforsvar	-	-	-	-	-
3. Offentlig orden og sikkerhed	49 191	48 185	57 189	51 737	50 090
3.1 Politi	-	-	-	-	-
3.2 Brandvæsen	49 191	48 185	57 189	51 737	50 090
3.3 Domstole	-	-	-	-	-
3.4 Fængsler	-	-	-	-	-
3.5 Offentlig orden og sikkerhed mv.	-	-	-	-	-
4. Økonomiske anliggender	238 663	299 953	278 218	277 013	294 241
4.1 Generelle anliggender indenfor økonomi, handel og arbejdsmarked	2 682	4 285	7 159	6 648	6 959
4.2 Landbrug, skovbrug, fiskeri og jagt	2 675	2 601	1 943	2 118	1 959
4.3 Brændstof og energi	581	940	436	692	252
4.4 Råstofudvinding, fremstillingsvirk. og bygge- og anlægsvirk.	60 367	59 650	80 502	66 734	76 726
4.5 Transport, kommunikation og andre erhverv	141 888	196 797	154 269	138 979	156 771
4.6 F & U i emner inden for økonomi	-	-	-	-	-
4.7 Økonomiske anliggender mv.	30 470	35 681	33 908	61 841	51 573
5. Miljøbeskyttelse	92 492	105 161	121 173	128 318	126 129
5.1 Affalds- og spildevandshåndtering, foreningsbekæmpelse	87 938	100 060	117 610	125 242	109 531
5.2 Beskyttelse af biodiversitet og landskab	-	-	-	-	-
5.3 Miljøbeskyttelse mv.	4 554	5 101	3 563	3 076	16 598
6. Boliger og offentlige faciliteter	87 563	108 744	105 952	101 554	74 773
6.1 Boligbyggeri	32 329	42 835	22 483	23 477	43 859
6.2 By- og egnsudvikling	42 722	52 578	70 533	65 643	19 094
6.3 Boliger og offentlige faciliteter mv.	12 511	13 331	12 936	12 434	11 820
7. Sundhedsvæsen	-	-	-	-	-
7.1 Medicinske produkter, apparater og udstyr	-	-	-	-	-
7.2 Ambulant behandling	-	-	-	-	-
7.3 Hospitalstjenester	-	-	-	-	-
7.4 F & U inden for sundhedsvæsen	-	-	-	-	-
7.5 Sundhedsvæsen mv.	-	-	-	-	-
8. Fritid, kultur og religion	137 508	142 200	141 701	166 650	155 489
8.1 Fritids- og sportstjenester	43 602	45 699	47 588	66 963	61 624
8.2 Kulturtjenester	42 303	41 786	38 517	41 041	42 074
8.3 Religiøse og andre organisationer	10 483	8 296	10 298	10 195	5 505
8.4 Fritid, kultur og religion mv.	41 120	46 417	45 297	48 451	46 285
9. Undervisning	927 736	914 219	965 752	922 734	894 860
9.1 Folkeskolen og lign.	802 933	782 495	813 234	778 739	745 975
9.2 Ungdomsuddannelsesniveau	78 470	87 177	97 331	93 103	96 818
9.3 Højere og videregående uddannelse	-	-	-	1 378	1 714
9.4 Undervisning uden for niveauplacering	10 975	11 180	13 310	11 374	11 884
9.5 Undervisning mv.	35 358	33 367	41 876	38 139	38 469
10. Social beskyttelse	2 286 731	2 325 491	2 472 795	2 651 216	2 676 722
10.1 Sygdom og invaliditet	372 070	384 108	391 716	447 381	477 340
10.2 Alderdom	919 886	911 540	1 012 378	1 034 865	1 018 508
10.3 Familie og børn	708 899	732 353	764 395	845 612	897 607
10.4 Arbejdsløshed	34 233	31 319	28 783	32 338	30 175
10.5 Bolig	113 622	114 602	113 159	116 726	111 973
10.6 Sociale ydelser i.a.n.	138 018	151 212	161 768	174 292	141 119
10.7 Social beskyttelse mv.	3	359	596	2	1

Anm. Opgørelsen er konsolideret, og overførsler mellem de offentlige delsektorer er derfor, i henhold til ENS 1995, ikke medtaget. Kapitaltilskud på 101 mio. kr. til egne kvasiselskaber i 2015 er dermed ikke indeholdt i statistikken.

Tabel 2c.

Udgifter i den selvstyrede sektor, funktionel fordeling

	2011	2012	2013	2014	2015
	1.000 kr.				
1-11 I alt	5 934 132	6 171 908	6 260 924	6 288 536	6 298 645
1. Generelle offentlige tjenester	1 440 080	1 520 152	1 543 045	1 695 891	1 721 965
1.1 Udøvende og lovgivende organer, skatte- og finansvæsen	268 019	262 514	270 766	274 060	289 935
1.2 Økonomisk bistand til udlande	500	100	-	-	-
1.3 Generelle tjenester	118 861	114 907	127 433	126 500	124 113
1.4 Grundforskning og F & U inden for generelle offentlige tjenester	17 578	18 226	18 260	19 155	17 300
1.5 Generelle offentlige tjenester mv.	268	311	1 169	505	125
1.6 Transaktioner i forb. med offentlig gæld og overførsler af generel art	1 034 853	1 124 093	1 125 417	1 275 671	1 290 491
2. Forsvar	-	-	-	-	-
2.1 Militært forsvar mv.	-	-	-	-	-
2.2 Civilforsvar	-	-	-	-	-
3. Offentlig orden og sikkerhed	13 363	14 355	2	2	2
3.1 Politi	-	-	-	-	-
3.2 Brandvæsen	13 363	14 355	2	2	2
3.3 Domstole	-	-	-	-	-
3.4 Fængsler	-	-	-	-	-
3.5 Offentlig orden og sikkerhed mv.	-	-	-	-	-
4. Økonomiske anliggender	707 283	748 505	713 668	731 211	670 697
4.1 Generelle anliggender indenfor økonomi, handel og arbejdsmarked	42 709	58 913	59 211	63 744	67 308
4.2 Landbrug, skovbrug, fiskeri og jagt	112 327	134 080	118 220	126 187	97 776
4.3 Brændstof og energi	123 719	108 870	72 624	62 359	49 356
4.4 Råstofudvinding, fremstillingsvirk. og bygge- og anlægsvirk.	20 935	17 385	38 716	40 944	33 737
4.5 Transport, kommunikation og andre erhverv	309 939	305 209	302 813	313 920	299 595
4.6 F & U i emner inden for økonomi	62 050	67 391	57 531	59 952	63 768
4.7 Økonomiske anliggender mv.	35 605	56 656	64 552	64 105	59 158
5. Miljøbeskyttelse	44 428	11 092	78 062	62 925	78 204
5.1 Affalds- og spildevandshåndtering, foreningsbekæmpelse	26 777	-7 947	49 368	32 325	49 560
5.2 Beskyttelse af biodiversitet og landskab	200	200	-208	208	-
5.3 Miljøbeskyttelse mv.	17 451	18 839	28 903	30 392	28 644
6. Boliger og offentlige faciliteter	214 469	298 139	252 902	189 040	162 588
6.1 Boligbyggeri	121 350	179 469	153 162	100 358	82 525
6.2 By- og egnsudvikling	5 132	5 357	5 766	4 438	4 322
6.3 Boliger og offentlige faciliteter mv.	87 987	113 313	93 974	84 243	75 741
7. Sundhedsvæsen	1 323 222	1 402 803	1 380 392	1 398 454	1 398 314
7.1 Medicinske produkter, apparater og udstyr	43 827	43 391	44 224	44 793	49 666
7.2 Ambulant behandling	638 335	643 422	644 937	669 532	699 673
7.3 Hospitalstjenester	566 972	644 921	614 980	593 637	577 408
7.4 F & U inden for sundhedsvæsen	-	-	-	-	-
7.5 Sundhedsvæsen mv.	74 088	71 069	76 251	90 492	71 567
8. Fritid, kultur og religion	214 596	218 563	246 209	242 722	237 885
8.1 Fritids- og sportstjenester	8 521	8 691	10 348	12 262	15 123
8.2 Kulturtjenester	129 708	136 664	160 209	153 954	150 096
8.3 Religiøse og andre organisationer	69 077	66 061	68 888	67 419	64 610
8.4 Fritid, kultur og religion mv.	7 290	7 147	6 765	9 088	8 056
9. Undervisning	1 089 019	1 039 877	1 064 647	1 125 013	1 175 181
9.1 Folkeskolen og lign.	186 302	111 023	122 144	104 405	193 430
9.2 Ungdomsuddannelsesniveau	452 990	467 169	477 593	544 163	549 438
9.3 Højere og videregående uddannelse	315 107	326 585	309 577	312 946	262 925
9.4 Undervisning uden for niveauplacering	48 374	48 831	53 828	55 809	56 920
9.5 Undervisning mv.	86 247	86 270	101 505	107 690	112 468
10. Social beskyttelse	887 673	918 423	981 997	843 278	853 808
10.1 Sygdom og invaliditet	92 067	95 261	95 262	31 754	29 690
10.2 Alderdom	483 437	488 981	532 409	519 845	531 765
10.3 Familie og børn	185 719	192 247	200 143	130 391	124 275
10.4 Arbejdsløshed	3	5	23	-	-
10.5 Bolig	84 543	98 565	118 487	111 074	115 058
10.6 Sociale ydelser i.a.n.	14 717	16 299	14 079	21 476	31 943
10.7 Social beskyttelse mv.	27 186	27 064	21 593	28 738	21 077

Anm. Opgørelsen er konsolideret, og overførsler mellem de offentlige delsektorer er derfor, i henhold til ENS 1995, ikke medtaget. Kapitaltilskud på 19 mio. kr. til egne kvasiselskaber i 2015 er dermed ikke indeholdt i statistikken.

Tabel 2d.

Udgifter i den statslige sektor, funktionel fordeling

	2011	2012	2013	2014	2015
	1.000 kr.				
1-11 I alt	775 050	821 768	902 890	904 110	911 281
1. Generelle offentlige tjenester	76 938	101 472	57 440	51 030	46 417
1.1 Udøvende og lovgivende organer, skatte- og finansvæsen	12 544	10 868	9 748	9 724	10 085
1.2 Økonomisk bistand til udlande	-	-	-	-	-
1.3 Generelle tjenester	-	-	-	-	-
1.4 Grundforskning og F & U inden for generelle offentlige tjenester	64 334	90 545	47 632	41 306	36 332
1.5 Generelle offentlige tjenester mv.	-	-	-	-	-
1.6 Transaktioner i forb. med offentlig gæld og overførsler af generel art	60	60	60	-	-
2. Forsvar	92 676	116 619	98 972	115 192	169 381
2.1 Militært forsvar mv.	92 676	116 420	97 700	114 484	164 908
2.2 Civilforsvar	-	199	1 272	708	4 473
3. Offentlig orden og sikkerhed	537 819	548 279	640 821	635 300	596 495
3.1 Politi	361 354	388 713	470 761	458 792	415 850
3.2 Brandvæsen	-	-	-	-	-
3.3 Domstole	101 306	73 306	76 796	93 413	99 780
3.4 Fængsler	75 159	86 261	93 264	83 094	80 866
3.5 Offentlig orden og sikkerhed mv.	-	-	-	-	-
4. Økonomiske anliggender	54 092	45 209	74 689	71 577	60 670
4.1 Generelle anliggender indenfor økonomi, handel og arbejdsmarked	28 525	28 686	29 884	27 155	19 809
4.2 Landbrug, skovbrug, fiskeri og jagt	-	-	-	-	-
4.3 Brændstof og energi	-	-	-	-	-
4.4 Råstofudvinding, fremstillingsvirk. og bygge- og anlægsvirk.	119	119	115	112	109
4.5 Transport, kommunikation og andre erhverv	25 221	17 010	45 877	44 664	36 366
4.6 F & U i emner inden for økonomi	227	-606	-1 187	-354	4 386
4.7 Økonomiske anliggender mv.	-	-	-	-	-
5. Miljøbeskyttelse	13 425	9 873	30 827	30 871	38 635
5.1 Affalds- og spildevandshåndtering, forureningsbekæmpelse	-	-	-	-	-
5.2 Beskyttelse af biodiversitet og landskab	-	-	-	-	-
5.3 Miljøbeskyttelse mv.	13 425	9 873	30 827	30 871	38 635
6. Boliger og offentlige faciliteter	-	-	-	-	-
6.1 Boligbyggeri	-	-	-	-	-
6.2 By- og egnsudvikling	-	-	-	-	-
6.3 Boliger og offentlige faciliteter mv.	-	-	-	-	-
7. Sundhedsvæsen	43	43	42	40	39
7.1 Medicinske produkter, apparater og udstyr	-	-	-	-	-
7.2 Ambulant behandling	-	-	-	-	-
7.3 Hospitalstjenester	-	-	-	-	-
7.4 F & U inden for sundhedsvæsen	-	-	-	-	-
7.5 Sundhedsvæsen mv.	43	43	42	40	39
8. Fritid, kultur og religion	58	272	100	100	-357
8.1 Fritids- og sportstjenester	-	-	-	-	-
8.2 Kulturtjenester	58	272	100	100	-357
8.3 Religiøse og andre organisationer	-	-	-	-	-
8.4 Fritid, kultur og religion mv.	-	-	-	-	-
9. Undervisning	-	-	-	-	-
9.1 Folkeskolen og lign.	-	-	-	-	-
9.2 Ungdomsuddannelsesniveau	-	-	-	-	-
9.3 Højere og videregående uddannelse	-	-	-	-	-
9.4 Undervisning uden for niveauplacering	-	-	-	-	-
9.5 Undervisning mv.	-	-	-	-	-
10. Social beskyttelse	-	-	-	-	-
10.1 Sygdom og invaliditet	-	-	-	-	-
10.2 Alderdom	-	-	-	-	-
10.3 Familie og børn	-	-	-	-	-
10.4 Arbejdsløshed	-	-	-	-	-
10.5 Bolig	-	-	-	-	-
10.6 Sociale ydelser i.a.n.	-	-	-	-	-
10.7 Social beskyttelse mv.	-	-	-	-	-

Tabel 3a.

Funktionel og realøkonomisk krydsfordeling af udgifter i offentlig forvaltning og service 2015

	Driftsudgifter								
	Konsum					Konsum i alt (1+2+3 +4-5)	Renter m.v	Subsidier	
	Aflønning af ansatte	Forbrug af fast real- kapital	Forbrug i produk- tionen	Sociale over- førsler i natu- ralier	Salg af varer og tjenester			Til offent- lige kvasi- selskaber	Til andre virksom- heder
1	2	3	4	5	6	7	8.1	8.2	
	1.000 kr.								
1-11 I alt	4 168 118	570 778	3 803 037	-	1 186 477	7 355 456	23 353	98 421	374 266
1. Generelle offentlige tjenester	657 562	56 921	438 018	-	56 119	1 096 382	23 351	-	-
1.1 Udøvende og lovgivende organer, skatte- og finans.	553 812	46 572	251 285	-	19 800	831 869	-	-	-
1.2 Økonomisk bistand til udlande	-	-	-	-	-	-	-	-	-
1.3 Generelle tjenester	61 259	9 348	64 379	-	11 225	123 762	0	-	-
1.4 Grundforskning og F & U inden for generelle off. tjenester	41 695	804	30 074	-	18 984	53 589	-	-	-
1.5 Generelle offentlige tjenester mv.	795	197	36 736	-	4 709	33 019	-	-	-
1.6 Transaktioner i forb. med offentlig gæld mv.	-	-	55 544	-	1 401	54 143	23 350	-	-
2. Forsvar	53 415	1 694	93 257	-	-	148 365	-	-	-
2.1 Militært forsvar mv.	50 834	1 694	91 364	-	-	143 892	-	-	-
2.2 Civilforsvar	2 581	-	1 892	-	-	4 473	-	-	-
3. Offentlig orden og sikkerhed	350 484	13 506	297 960	-	23 543	638 408	-	-	-
3.1 Polit	238 428	4 269	190 052	-	16 900	415 850	-	-	-
3.2 Brandvæsen	27 902	7 685	15 220	-	5 346	45 462	-	-	-
3.3 Domstole	38 454	486	57 987	-	696	96 231	-	-	-
3.4 Fængsler	45 700	1 066	34 700	-	600	80 866	-	-	-
3.5 Offentlig orden og sikkerhed mv.	-	-	-	-	-	-	-	-	-
4. Økonomiske anliggender	172 202	79 784	373 013	-	149 898	475 102	-	89 877	373 719
4.1 Generelle anliggender indenfor økonomi, handel mv.	10 489	1 818	23 559	-	5 793	30 073	-	9 864	9 864
4.2 Landbrug, skovbrug, fiskeri og jagt	41 176	4 645	27 633	-	14 565	58 888	-	-	39 270
4.3 Brændstof og energi	8 790	855	6 452	-	1 246	14 851	-	34 671	-
4.4 Råstofudvinding, fremstillingsvirk. og bygge- og anlæg	27 054	5 493	31 983	-	2 748	61 781	-	40 743	7 600
4.5 Transport, kommunikation og andre erhverv	19 855	55 631	194 172	-	94 175	175 482	-	4 599	290 075
4.6 F & U i emner inden for økonomi	33 757	5 336	49 736	-	24 678	64 151	-	-	-
4.7 Økonomiske anliggender mv.	31 082	6 006	39 479	-	6 691	69 876	-	-	26 910
5. Miljøbeskyttelse	59 870	35 051	153 573	-	98 486	150 007	-	-	-
5.1 Affalds- og spildevandshåndtering mv.	42 058	33 432	102 932	-	97 864	80 558	-	-	-
5.2 Beskyttelse af biodiversitet og landskab	-	-	-	-	-	-	-	-	-
5.3 Miljøbeskyttelse mv.	17 811	1 619	50 641	-	622	69 449	-	-	-
6. Boliger og offentlige faciliteter	17 448	95 760	61 081	-	81 434	92 854	-	8 293	-
6.1 Boligbyggeri	-	52 997	687	-	23 706	29 978	-	-	-
6.2 By- og egnsudvikling	-	30 924	3 479	-	56 813	-22 409	-	-	-
6.3 Boliger og offentlige faciliteter mv.	17 448	11 839	56 915	-	916	85 285	-	8 293	-
7. Sundhedsvæsen	683 659	70 217	670 967	-	48 653	1 376 191	2	-	-
7.1 Medicinske produkter, apparater og udstyr	3 598	38	46 627	-	600	49 663	-	-	-
7.2 Ambulant behandling	373 962	35 451	296 148	-	20 125	685 435	1	-	-
7.3 Hospitalstjenester	273 138	33 298	291 481	-	27 713	570 204	0	-	-
7.4 F & U inden for sundhedsvæsen	-	-	-	-	-	-	-	-	-
7.5 Sundhedsvæsen mv.	32 962	1 430	36 711	-	215	70 888	1	-	-
8. Fritid, kultur og religion	141 192	31 658	111 834	-	42 837	241 847	-	250	547
8.1 Fritids- og sportstjenester	49	14 284	2 362	-	-	16 695	-	250	-
8.2 Kulturtjenester	82 346	9 475	71 262	-	4 057	159 025	-	-	547
8.3 Religiøse og andre organisationer	36 127	5 185	14 919	-	512	55 719	-	-	-
8.4 Fritid, kultur og religion mv.	22 671	2 714	23 291	-	38 268	10 408	-	-	-
9. Undervisning	967 822	96 428	838 334	-	298 700	1 603 884	0	-	-
9.1 Folkeskolen og lign.	564 983	33 241	207 297	-	6 865	798 655	-	-	-
9.2 Ungdomsuddannelsesniveau	208 022	43 296	421 098	-	264 556	407 860	0	-	-
9.3 Højere og videregående uddannelse	124 384	14 871	88 557	-	16 539	211 273	-	-	-
9.4 Undervisning uden for niveauplacering	12 774	457	43 176	-	197	56 211	-	-	-
9.5 Undervisning mv.	57 658	4 563	78 206	-	10 543	129 884	-	-	-
10. Social beskyttelse	1 064 463	89 760	765 000	-	386 808	1 532 416	0	-	-
10.1 Sygdom og invaliditet	236 337	14 073	222 630	-	147 976	325 064	-	-	-
10.2 Alderdom	269 521	27 431	60 270	-	14 329	342 893	-	-	-
10.3 Familie og børn	533 408	43 712	452 213	-	220 672	808 662	0	-	-
10.4 Arbejdsløshed	-	-	-	-	-	-	-	-	-
10.5 Bolig	2 935	246	4 559	-	150	7 589	-	-	-
10.6 Sociale ydelser i.a.n.	4 226	3 202	23 385	-	3 203	27 610	-	-	-
10.7 Social beskyttelse mv.	18 037	1 096	1 942	-	477	20 598	-	-	-

Tabel 3a (fortsat).

Funktionel og realøkonomisk krydsfordeling af udgifter i offentlig forvaltning og service 2015

Løbende overførsler				Løbende overførsler i alt 7+8+9	Drifts-udgifter i alt 6+10	Kapitaludgifter				Kapitaloverførsler i alt 18	Kapital-udgifter i alt 16+18	Drifts- og kapital-udgifter i alt 11+19	
Andre løbende overførsler						Kapitalakkumulation 12+13 +14+15	Kapitaloverførsler						
Til andre offentlige delsek-torer	Til hus-hold-ninger	Til private nonprofit institu-tioner	Til udland				Til offentlige kvasi-selskaber	Til andre virksom-heder	Til andre offentlige delsek-torer				Andre kapital-overførsler
9.1	9.2	9.3	9.4	10	11	16	17.1	17.2	17.3	17.4 +17.5 +17.6	18	19	20
1.000 kr.													
-	1 427 541	195 592	-	2 119 173	9 474 628	570 144	1 000	816	-	75 707	77 524	647 668	10 122 296
-	-	4 240	-	27 591	1 123 973	49 175	-	-	-	26 482	26 482	75 657	1 199 630
-	-	4 240	-	4 240	836 109	46 317	-	-	-	26 482	26 482	72 799	908 908
-	-	-	-	-	-	-	-	-	-	-	-	-	-
-	-	-	-	0	123 762	2 753	-	-	-	-	-	2 753	126 515
-	-	-	-	-	53 589	42	-	-	-	-	-	42	53 632
-	-	-	-	-	33 019	62	-	-	-	-	-	62	33 081
-	-	-	-	23 350	77 494	-	-	-	-	-	-	-	77 494
-	-	-	-	-	148 365	21 016	-	-	-	-	-	21 016	169 381
-	-	-	-	-	143 892	21 016	-	-	-	-	-	21 016	164 908
-	-	-	-	-	4 473	-	-	-	-	-	-	-	4 473
-	-	-	-	-	638 408	8 180	-	-	-	-	-	8 180	646 587
-	-	-	-	-	415 850	-	-	-	-	-	-	-	415 850
-	-	-	-	-	45 462	4 630	-	-	-	-	-	4 630	50 092
-	-	-	-	-	96 231	3 549	-	-	-	-	-	3 549	99 780
-	-	-	-	-	80 866	-	-	-	-	-	-	-	80 866
-	-	-	-	-	-	-	-	-	-	-	-	-	-
-	713	38	-	464 348	939 450	41 418	-	816	-	-	816	42 235	981 684
-	713	-	-	20 441	50 514	41	-	-	-	-	-	41	50 555
-	-	-	-	39 270	98 158	357	-	816	-	-	816	1 173	99 331
-	-	-	-	34 671	49 522	86	-	-	-	-	-	86	49 607
-	-	-	-	48 382	110 163	409	-	-	-	-	-	409	110 572
-	-	38	-	294 674	470 156	22 576	-	-	-	-	-	22 576	492 732
-	-	-	-	-	64 151	4 004	-	-	-	-	-	4 004	68 155
-	-	-	-	26 910	96 786	13 945	-	-	-	-	-	13 945	110 731
-	-	-	-	-	150 007	59 237	-	-	-	-	-	59 237	209 244
-	-	-	-	-	80 558	44 809	-	-	-	-	-	44 809	125 367
-	-	-	-	-	-	-	-	-	-	-	-	-	-
-	-	-	-	-	69 449	14 428	-	-	-	-	-	14 428	83 877
-	-	-	-	8 293	101 147	123 923	1 000	-	-	11 291	12 291	136 214	237 361
-	-	-	-	-	29 978	84 115	1 000	-	-	11 291	12 291	96 406	126 384
-	-	-	-	-	-22 409	45 825	-	-	-	-	-	45 825	23 416
-	-	-	-	8 293	93 578	-6 018	-	-	-	-	-	-6 018	87 561
-	-	-	-	2	1 376 193	22 161	-	-	-	-	-	22 161	1 398 354
-	-	-	-	-	49 663	4	-	-	-	-	-	4	49 666
-	-	-	-	1	685 436	14 237	-	-	-	-	-	14 237	699 673
-	-	-	-	0	570 204	7 204	-	-	-	-	-	7 204	577 408
-	-	-	-	-	-	-	-	-	-	-	-	-	-
-	-	-	-	1	70 890	717	-	-	-	-	-	717	71 606
-	-	133 201	-	133 999	375 846	16 703	-	-	-	-	-	16 703	392 549
-	-	50 126	-	50 376	67 071	9 419	-	-	-	-	-	9 419	76 490
-	-	26 989	-	27 537	186 562	5 041	-	-	-	-	-	5 041	191 603
-	-	14 331	-	14 331	70 050	65	-	-	-	-	-	65	70 115
-	-	41 755	-	41 755	52 163	2 178	-	-	-	-	-	2 178	54 341
-	207 425	42 519	-	249 944	1 853 828	109 598	-	-	-	-	-	109 598	1 963 425
-	4 507	10 702	-	15 209	813 864	18 925	-	-	-	-	-	18 925	832 789
-	151 885	8	-	151 893	559 753	86 503	-	-	-	-	-	86 503	646 256
-	50 817	-	-	50 817	262 090	2 549	-	-	-	-	-	2 549	264 639
-	81	12 130	-	12 211	68 422	382	-	-	-	-	-	382	68 804
-	136	19 679	-	19 815	149 699	1 238	-	-	-	-	-	1 238	150 938
-	1 219 402	15 593	-	1 234 996	2 767 412	118 734	-	-	-	37 934	37 934	156 668	2 924 080
-	138 786	-	-	138 786	463 850	32 313	-	-	-	-	-	32 313	496 162
-	729 749	-	-	729 749	1 072 642	36 162	-	-	-	-	-	36 162	1 108 805
-	70 580	6 598	-	77 178	885 840	46 190	-	-	-	-	-	46 190	932 030
-	30 175	-	-	30 175	30 175	-	-	-	-	-	-	-	30 175
-	114 260	-	-	114 260	121 850	3 445	-	-	-	37 934	37 934	41 379	163 229
-	135 852	8 995	-	144 847	172 457	144	-	-	-	-	-	144	172 601
-	-	-	-	-	20 598	480	-	-	-	-	-	480	21 078

Tabel 3b.

Funktionel og realøkonomisk krydsfordeling af udgifter i den kommunale sektor 2015

	Driftsudgifter								
	Konsum					Konsum i alt (1+2+3 +4-5)	Renter m.v	Subsidier	
	Aflønning af ansatte	Forbrug af fast real- kapital	Forbrug i produk- tionen	Sociale over- førsler i natu- ralier	Salg af varer og tjenester			Til offent- lige kvasi- selskaber	Til andre virksom- heder
1	2	3	4	5	6	7	8.1	8.2	
	1.000 kr.								
1-11 I alt	1 992 526	287 177	1 366 349	-	299 113	3 346 939	5 617	45 843	20 269
1. Generelle offentlige tjenester	387 457	31 012	254 766	-	11 408	661 828	5 617	-	-
1.1 Udøvende og lovgivende organer, skatte- og finans.	386 662	30 652	162 772	-	6 699	573 387	-	-	-
1.2 Økonomisk bistand til udlande	-	-	-	-	-	-	-	-	-
1.3 Generelle tjenester	-	168	-	-	-	168	-	-	-
1.4 Grundforskning og F & U inden for generelle off. tjenester	-	-	-	-	-	-	-	-	-
1.5 Generelle offentlige tjenester mv.	795	193	36 615	-	4 709	32 893	-	-	-
1.6 Transaktioner i forb. med offentlig gæld mv.	-	-	55 380	-	-	55 380	5 617	-	-
2. Forsvar	-	-	-	-	-	-	-	-	-
2.1 Militært forsvar mv.	-	-	-	-	-	-	-	-	-
2.2 Civilforsvar	-	-	-	-	-	-	-	-	-
3. Offentlig orden og sikkerhed	27 902	7 683	15 220	-	5 346	45 460	-	-	-
3.1 Politi	-	-	-	-	-	-	-	-	-
3.2 Brandvæsen	27 902	7 683	15 220	-	5 346	45 460	-	-	-
3.3 Domstole	-	-	-	-	-	-	-	-	-
3.4 Fængsler	-	-	-	-	-	-	-	-	-
3.5 Offentlig orden og sikkerhed mv.	-	-	-	-	-	-	-	-	-
4. Økonomiske anliggender	40 866	44 830	108 697	-	14 610	179 782	-	45 592	20 269
4.1 Generelle anliggender indenfor økonomi, handel mv.	1 639	746	3 852	-	-	6 237	-	-	-
4.2 Landbrug, skovbrug, fiskeri og jagt	-	1 322	260	-	0	1 582	-	-	377
4.3 Brændstof og energi	-	2	-	-	-	2	-	250	-
4.4 Råstofudvinding, fremstillingsvirk. og bygge- og anlæg	19 779	4 665	12 885	-	1 746	35 582	-	40 743	-
4.5 Transport, kommunikation og andre erhverv	14 891	34 157	78 900	-	12 277	115 671	-	4 599	2 815
4.6 F & U i emner inden for økonomi	-	-	-	-	-	-	-	-	-
4.7 Økonomiske anliggender mv.	4 557	3 937	12 800	-	586	20 708	-	-	17 077
5. Miljøbeskyttelse	42 296	33 525	89 870	-	97 838	67 854	-	-	-
5.1 Affalds- og spildevandshåndtering mv.	42 058	32 685	87 763	-	97 735	64 772	-	-	-
5.2 Beskyttelse af biodiversitet og landskab	-	-	-	-	-	-	-	-	-
5.3 Miljøbeskyttelse mv.	238	840	2 107	-	103	3 082	-	-	-
6. Boliger og offentlige faciliteter	0	47 089	9 861	-	56 813	138	-	-	-
6.1 Boligbyggeri	-	15 050	-	-	-	15 050	-	-	-
6.2 By- og egnsudvikling	-	26 602	3 479	-	56 813	-26 731	-	-	-
6.3 Boliger og offentlige faciliteter mv.	0	5 437	6 382	-	-	11 820	-	-	-
7. Sundhedsvæsen	-	-	-	-	-	-	-	-	-
7.1 Medicinske produkter, apparater og udstyr	-	-	-	-	-	-	-	-	-
7.2 Ambulant behandling	-	-	-	-	-	-	-	-	-
7.3 Hospitalstjenester	-	-	-	-	-	-	-	-	-
7.4 F & U inden for sundhedsvæsen	-	-	-	-	-	-	-	-	-
7.5 Sundhedsvæsen mv.	-	-	-	-	-	-	-	-	-
8. Fritid, kultur og religion	36 452	21 965	34 577	-	10 357	82 637	-	250	-
8.1 Fritids- og sportstjenester	49	14 252	2 385	-	-	16 686	-	250	-
8.2 Kulturtjenester	13 613	4 930	9 624	-	2 242	25 925	-	-	-
8.3 Religiøse og andre organisationer	98	1 346	1 172	-	-	2 616	-	-	-
8.4 Fritid, kultur og religion mv.	22 693	1 436	21 396	-	8 115	37 411	-	-	-
9. Undervisning	632 644	36 169	201 111	-	8 837	861 087	-	-	-
9.1 Folkeskolen og lign.	543 068	30 260	146 336	-	1 837	717 826	-	-	-
9.2 Ungdomsuddannelsesniveau	54 762	4 542	38 545	-	5 356	92 493	-	-	-
9.3 Højere og videregående uddannelse	1 590	-	125	-	-	1 714	-	-	-
9.4 Undervisning uden for niveauplacering	9 577	74	1 946	-	97	11 501	-	-	-
9.5 Undervisning mv.	23 647	1 293	14 159	-	1 547	37 552	-	-	-
10. Social beskyttelse	824 908	64 904	652 246	-	93 904	1 448 154	-	-	-
10.1 Sygdom og invaliditet	130 473	2 834	192 837	-	5 566	320 578	-	-	-
10.2 Alderdom	269 505	27 264	60 135	-	14 318	342 585	-	-	-
10.3 Familie og børn	422 273	32 797	392 721	-	70 673	777 119	-	-	-
10.4 Arbejdsløshed	-	-	-	-	-	-	-	-	-
10.5 Bolig	1 753	207	996	-	150	2 806	-	-	-
10.6 Sociale ydelser i.a.n.	904	1 802	5 556	-	3 197	5 064	-	-	-
10.7 Social beskyttelse mv.	-	1	-	-	-	1	-	-	-

Tabel 3b (fortsat).

Funktionel og realøkonomisk krydsfordeling af udgifter i den kommunale sektor 2015

Løbende overførsler				Løbende overførsler i alt 7+8+9	Drifts-udgifter i alt 6+10	Kapitaludgifter				Kapitaloverførsler i alt	Kapital-udgifter i alt 16+18	Drifts- og kapital-udgifter i alt 11+19	
Andre løbende overførsler						Kapital-akkumulat-ion 12+13 +14+15	Kapitaloverførsler						
Til andre offentlige delsek-torer	Til hus-hold-ninger	Til private non-profit institu-tioner	Til udland				Til offentlige kvasi-selskaber	Til andre virksom-heder	Til andre offentlige delsek-torer				Andre kapital-over-førsler
9.1	9.2	9.3	9.4	10	11	16	17.1	17.2	17.3	17.4 +17.5 +17.6	18	19	20
1.000 kr.													
-	1 122 240	74 808	-	1 268 777	4 615 716	361 831	-	-	-	-	-	361 831	4 977 547
-	-	316	-	5 934	667 762	37 481	-	-	-	-	-	37 481	705 243
-	-	316	-	316	573 703	35 184	-	-	-	-	-	35 184	608 887
-	-	-	-	-	-	-	-	-	-	-	-	-	-
-	-	-	-	-	168	2 235	-	-	-	-	-	2 235	2 402
-	-	-	-	-	-	-	-	-	-	-	-	-	-
-	-	-	-	-	32 893	62	-	-	-	-	-	62	32 956
-	-	-	-	5 617	60 997	-	-	-	-	-	-	-	60 997
-	-	-	-	-	-	-	-	-	-	-	-	-	-
-	-	-	-	-	-	-	-	-	-	-	-	-	-
-	-	-	-	-	-	-	-	-	-	-	-	-	-
-	-	-	-	-	45 460	4 630	-	-	-	-	-	4 630	50 090
-	-	-	-	-	-	-	-	-	-	-	-	-	-
-	-	-	-	-	45 460	4 630	-	-	-	-	-	4 630	50 090
-	-	-	-	-	-	-	-	-	-	-	-	-	-
-	-	-	-	-	-	-	-	-	-	-	-	-	-
-	-	-	-	-	-	-	-	-	-	-	-	-	-
-	713	38	-	66 613	246 395	47 845	-	-	-	-	-	47 845	294 241
-	713	-	-	713	6 950	9	-	-	-	-	-	9	6 959
-	-	-	-	377	1 959	-	-	-	-	-	-	-	1 959
-	-	-	-	250	252	-	-	-	-	-	-	-	252
-	-	38	-	40 782	76 364	362	-	-	-	-	-	362	76 726
-	-	-	-	7 414	123 085	33 686	-	-	-	-	-	33 686	156 771
-	-	-	-	-	-	-	-	-	-	-	-	-	-
-	-	-	-	17 077	37 785	13 788	-	-	-	-	-	13 788	51 573
-	-	-	-	-	67 854	58 276	-	-	-	-	-	58 276	126 129
-	-	-	-	-	64 772	44 759	-	-	-	-	-	44 759	109 531
-	-	-	-	-	-	-	-	-	-	-	-	-	-
-	-	-	-	-	3 082	13 517	-	-	-	-	-	13 517	16 598
-	-	-	-	-	138	74 635	-	-	-	-	-	74 635	74 773
-	-	-	-	-	15 050	28 809	-	-	-	-	-	28 809	43 859
-	-	-	-	-	-26 731	45 825	-	-	-	-	-	45 825	19 094
-	-	-	-	-	11 820	-	-	-	-	-	-	-	11 820
-	-	-	-	-	-	-	-	-	-	-	-	-	-
-	-	-	-	-	-	-	-	-	-	-	-	-	-
-	-	-	-	-	-	-	-	-	-	-	-	-	-
-	-	-	-	-	-	-	-	-	-	-	-	-	-
-	-	56 960	-	57 211	139 848	15 641	-	-	-	-	-	15 641	155 489
-	-	35 270	-	35 270	52 206	9 419	-	-	-	-	-	9 419	61 624
-	-	12 105	-	12 105	38 030	4 044	-	-	-	-	-	4 044	42 074
-	-	2 889	-	2 889	5 505	-	-	-	-	-	-	-	5 505
-	-	6 696	-	6 696	44 107	2 178	-	-	-	-	-	2 178	46 285
-	372	10 710	-	11 082	872 169	22 691	-	-	-	-	-	22 691	894 860
-	1	10 702	-	10 703	728 528	17 446	-	-	-	-	-	17 446	745 975
-	155	8	-	163	92 656	4 162	-	-	-	-	-	4 162	96 818
-	-	-	-	-	1 714	-	-	-	-	-	-	-	1 714
-	81	-	-	81	11 582	302	-	-	-	-	-	302	11 884
-	136	-	-	136	37 688	781	-	-	-	-	-	781	38 469
-	1 121 154	6 783	-	1 127 937	2 576 090	100 632	-	-	-	-	-	100 632	2 676 722
-	138 786	-	-	138 786	459 365	17 975	-	-	-	-	-	17 975	477 340
-	639 760	-	-	639 760	982 346	36 162	-	-	-	-	-	36 162	1 018 508
-	70 580	6 598	-	77 178	854 296	43 311	-	-	-	-	-	43 311	897 607
-	30 175	-	-	30 175	30 175	-	-	-	-	-	-	-	30 175
-	106 001	-	-	106 001	108 807	3 166	-	-	-	-	-	3 166	111 973
-	135 852	185	-	136 037	141 101	17	-	-	-	-	-	17	141 119
-	-	-	-	-	1	-	-	-	-	-	-	-	1

Tabel 3c.

Funktionel og realøkonomisk krydsfordeling af udgifter i den selvstyrede sektor 2015

	Driftsudgifter								
	Konsum					Konsum i alt (1+2+3 +4-5)	Renter m.v	Subsidier	
	Aflønning af ansatte	Forbrug af fast real- kapital	Forbrug i produk- tionen	Sociale over- førsler i natu- ralier	Salg af varer og tjenester			Til offent- lige kvasi- selskaber	Til andre virksom- heder
1	2	3	4	5	6	7	8.1	8.2	
	1.000 kr.								
1-11 I alt	1 747 335	270 338	1 865 110	-	760 982	3 121 801	17 736	52 578	353 997
1. Generelle offentlige tjenester	234 392	25 036	154 340	-	25 631	388 137	17 733	-	-
1.1 Udøvende og lovgivende organer, skatte- og finans.	161 750	15 676	83 971	-	13 001	248 396	-	-	-
1.2 Økonomisk bistand til udlande	-	-	-	-	-	-	-	-	-
1.3 Generelle tjenester	61 259	9 180	64 379	-	11 225	123 594	0	-	-
1.4 Grundforskning og F & U inden for generelle off. tjenester	11 383	175	5 704	-	4	17 257	-	-	-
1.5 Generelle offentlige tjenester mv.	-	4	121	-	-	125	-	-	-
1.6 Transaktioner i forb. med offentlig gæld mv.	-	-	164	-	1 401	-1 237	17 733	-	-
2. Forsvar	-	-	-	-	-	-	-	-	-
2.1 Militært forsvar mv.	-	-	-	-	-	-	-	-	-
2.2 Civilforsvar	-	-	-	-	-	-	-	-	-
3. Offentlig orden og sikkerhed	-	2	-	-	-	2	-	-	-
3.1 Politi	-	-	-	-	-	-	-	-	-
3.2 Brandvæsen	-	2	-	-	-	2	-	-	-
3.3 Domstole	-	-	-	-	-	-	-	-	-
3.4 Fængsler	-	-	-	-	-	-	-	-	-
3.5 Offentlig orden og sikkerhed mv.	-	-	-	-	-	-	-	-	-
4. Økonomiske anliggender	115 590	30 233	135 725	-	46 899	234 649	-	44 285	353 450
4.1 Generelle anliggender indenfor økonomi, handel mv.	-63	208	3 882	-	-	4 027	-	9 864	9 864
4.2 Landbrug, skovbrug, fiskeri og jagt	41 176	3 323	27 373	-	14 565	57 306	-	-	38 893
4.3 Brændstof og energi	8 790	853	6 452	-	1 246	14 849	-	34 421	-
4.4 Råstofudvinding, fremstillingsvirk. og bygge- og anlæg	7 275	718	19 098	-	1 002	26 090	-	-	7 600
4.5 Transport, kommunikation og andre erhverv	1 330	17 813	4 305	-	2	23 445	-	-	287 260
4.6 F & U i emner inden for økonomi	30 557	5 250	47 936	-	23 978	59 764	-	-	-
4.7 Økonomiske anliggender mv.	26 525	2 069	26 679	-	6 105	49 168	-	-	9 833
5. Miljøbeskyttelse	16 773	1 411	25 983	-	648	43 518	-	-	-
5.1 Affalds- og spildevandshåndtering mv.	-	747	15 169	-	129	15 786	-	-	-
5.2 Beskyttelse af biodiversitet og landskab	-	-	-	-	-	-	-	-	-
5.3 Miljøbeskyttelse mv.	16 773	664	10 814	-	519	27 733	-	-	-
6. Boliger og offentlige faciliteter	17 447	48 671	51 220	-	24 621	92 716	-	8 293	-
6.1 Boligbyggeri	-	37 947	687	-	23 706	14 928	-	-	-
6.2 By- og egnsudvikling	-	4 322	-	-	-	4 322	-	-	-
6.3 Boliger og offentlige faciliteter mv.	17 447	6 401	50 533	-	916	73 466	-	8 293	-
7. Sundhedsvæsen	683 659	70 178	670 967	-	48 653	1 376 151	2	-	-
7.1 Medicinske produkter, apparater og udstyr	3 598	38	46 627	-	600	49 663	-	-	-
7.2 Ambulant behandling	373 962	35 451	296 148	-	20 125	685 435	1	-	-
7.3 Hospitalstjenester	273 138	33 298	291 481	-	27 713	570 204	0	-	-
7.4 F & U inden for sundhedsvæsen	-	-	-	-	-	-	-	-	-
7.5 Sundhedsvæsen mv.	32 962	1 391	36 711	-	215	70 849	1	-	-
8. Fritid, kultur og religion	104 740	9 693	76 898	-	31 763	159 568	-	-	547
8.1 Fritids- og sportstjenester	-	32	-22	-	-	10	-	-	-
8.2 Kulturtjenester	68 733	4 545	61 278	-	1 098	133 458	-	-	547
8.3 Religiøse og andre organisationer	36 029	3 838	13 747	-	512	53 103	-	-	-
8.4 Fritid, kultur og religion mv.	-22	1 278	1 895	-	30 153	-27 003	-	-	-
9. Undervisning	335 178	60 259	637 223	-	289 863	742 797	0	-	-
9.1 Folkeskolen og lign.	21 916	2 981	60 961	-	5 028	80 829	-	-	-
9.2 Ungdomsuddannelsesniveau	153 260	38 753	382 553	-	259 200	315 367	0	-	-
9.3 Højere og videregående uddannelse	122 795	14 871	88 432	-	16 539	209 559	-	-	-
9.4 Undervisning uden for niveauplacering	3 197	384	41 230	-	100	44 710	-	-	-
9.5 Undervisning mv.	34 011	3 271	64 047	-	8 996	92 332	-	-	-
10. Social beskyttelse	239 555	24 856	112 755	-	292 903	84 262	0	-	-
10.1 Sygdom og invaliditet	105 863	11 239	29 793	-	142 410	4 485	-	-	-
10.2 Alderdom	16	167	135	-	11	308	-	-	-
10.3 Familie og børn	111 135	10 916	59 492	-	149 999	31 543	0	-	-
10.4 Arbejdsløshed	-	-	-	-	-	-	-	-	-
10.5 Bolig	1 182	39	3 563	-	-	4 784	-	-	-
10.6 Sociale ydelser i.a.n.	3 322	1 400	17 829	-	6	22 545	-	-	-
10.7 Social beskyttelse mv.	18 037	1 095	1 942	-	477	20 597	-	-	-

Tabel 3c (fortsat).

Funktionel og realøkonomisk krydsfordeling af udgifter i den selvstyrede sektor 2015

Løbende overførsler				Løbende overførsler i alt 7+8+9	Drifts-udgifter i alt 6+10	Kapitaludgifter				Kapitaloverførsler i alt 18	Kapital-udgifter i alt 16+18	Drifts- og kapital-udgifter i alt 11+19	
Andre løbende overførsler						Kapitalakkumulation 12+13 +14+15	Kapitaloverførsler						
Til andre offentlige delsek-torer	Til hus-hold-ninger	Til private nonprofit institu-tioner	Til udland				Til offentlige kvasi-selskaber	Til andre virksom-heder	Til andre offentlige delsek-torer				Andre kapital-over-førsler
9.1	9.2	9.3	9.4	10	11	16	17.1	17.2	17.3	17.4 +17.5 +17.6	18	19	20
1.000 kr.													
1 925 510	305 301	120 784	-	2 775 906	5 897 707	183 748	1 000	816	139 666	75 707	217 190	400 938	6 298 645
1 273 995	-	3 924	-	1 295 652	1 683 789	11 694	-	-	-	26 482	26 482	38 176	1 721 965
-	-	3 924	-	3 924	252 320	11 133	-	-	-	26 482	26 482	37 615	289 935
-	-	-	-	0	123 594	519	-	-	-	-	-	519	124 113
-	-	-	-	-	17 257	42	-	-	-	-	-	42	17 300
-	-	-	-	-	125	-	-	-	-	-	-	-	125
1 273 995	-	-	-	1 291 728	1 290 491	-	-	-	-	-	-	-	1 290 491
-	-	-	-	-	-	-	-	-	-	-	-	-	-
-	-	-	-	-	-	-	-	-	-	-	-	-	-
-	-	-	-	-	-	-	-	-	-	-	-	-	-
-	-	-	-	-	2	-	-	-	-	-	-	-	2
-	-	-	-	-	-	-	-	-	-	-	-	-	-
-	-	-	-	-	2	-	-	-	-	-	-	-	2
-	-	-	-	-	-	-	-	-	-	-	-	-	-
-	-	-	-	-	-	-	-	-	-	-	-	-	-
43 520	-	-	-	441 255	675 904	-6 427	-	816	404	-	1 220	-5 207	670 697
43 520	-	-	-	63 248	67 275	33	-	-	-	-	-	33	67 308
-	-	-	-	38 893	96 199	357	-	816	404	-	1 220	1 577	97 776
-	-	-	-	34 421	49 270	86	-	-	-	-	-	86	49 356
-	-	-	-	7 600	33 690	47	-	-	-	-	-	47	33 737
-	-	-	-	287 260	310 705	-11 109	-	-	-	-	-	-11 109	299 595
-	-	-	-	-	59 764	4 004	-	-	-	-	-	4 004	63 768
-	-	-	-	9 833	59 001	157	-	-	-	-	-	157	59 158
21 500	-	-	-	21 500	65 018	962	-	-	12 224	-	12 224	13 185	78 204
21 500	-	-	-	21 500	37 286	50	-	-	12 224	-	12 224	12 274	49 560
-	-	-	-	-	-	-	-	-	-	-	-	-	-
-	-	-	-	-	27 733	911	-	-	-	-	-	911	28 644
-	-	-	-	8 293	101 009	49 288	1 000	-	-	11 291	12 291	61 579	162 588
-	-	-	-	-	14 928	55 306	1 000	-	-	11 291	12 291	67 597	82 525
-	-	-	-	-	4 322	-	-	-	-	-	-	-	4 322
-	-	-	-	8 293	81 759	-6 018	-	-	-	-	-	-6 018	75 741
-	-	-	-	2	1 376 154	22 161	-	-	-	-	-	22 161	1 398 314
-	-	-	-	-	49 663	4	-	-	-	-	-	4	49 666
-	-	-	-	1	685 436	14 237	-	-	-	-	-	14 237	699 673
-	-	-	-	0	570 204	7 204	-	-	-	-	-	7 204	577 408
-	-	-	-	-	-	-	-	-	-	-	-	-	-
-	-	-	-	1	70 850	717	-	-	-	-	-	717	71 567
-	-	76 241	-	76 788	236 356	1 062	-	-	468	-	468	1 529	237 885
-	-	14 856	-	14 856	14 866	-	-	-	257	-	257	257	15 123
-	-	14 884	-	15 431	148 889	997	-	-	210	-	210	1 207	150 096
-	-	11 442	-	11 442	64 546	65	-	-	-	-	-	65	64 610
-	-	35 058	-	35 058	8 056	-	-	-	-	-	-	-	8 056
1 978	207 053	31 809	-	240 840	983 637	86 906	-	-	104 638	-	104 638	191 544	1 175 181
1 978	4 506	-	-	6 484	87 314	1 479	-	-	104 638	-	104 638	106 117	193 430
-	151 730	-	-	151 730	467 097	82 342	-	-	-	-	-	82 342	549 438
-	50 817	-	-	50 817	260 376	2 549	-	-	-	-	-	2 549	262 925
-	-	12 130	-	12 130	56 840	79	-	-	-	-	-	79	56 920
-	-	19 679	-	19 679	112 011	457	-	-	-	-	-	457	112 468
584 517	98 248	8 810	-	691 576	775 838	18 102	-	-	21 933	37 934	59 867	77 970	853 808
10 868	-	-	-	10 868	15 353	14 337	-	-	-	-	-	14 337	29 690
419 536	89 988	-	-	509 524	509 832	-	-	-	21 933	-	21 933	21 933	531 765
89 852	-	-	-	89 852	121 395	2 879	-	-	-	-	-	2 879	124 275
-	-	-	-	-	-	-	-	-	-	-	-	-	-
63 802	8 260	-	-	72 061	76 845	279	-	-	-	37 934	37 934	38 213	115 058
460	-	8 810	-	9 271	31 816	127	-	-	-	-	-	127	31 943
-	-	-	-	-	20 597	480	-	-	-	-	-	480	21 077

Tabel 3d.

Funktional og realøkonomisk krydsfordeling af udgifter i den statslige sektor 2015

	Driftsudgifter								
	Konsum					Konsum i alt (1+2+3 +4-5)	Renter m.v.	Subsidier	
	Aflønning af ansatte	Forbrug af fast real- kapital	Forbrug i produk- tionen	Sociale over- førsler i natu- ralier	Salg af varer og tjenester			Til offent- lige kvasi- selskaber	Til andre virksom- heder
1	2	3	4	5	6	7	8.1	8.2	
	1.000 kr.								
1-11 I alt	428 257	13 263	571 578	-	126 382	886 716	-	-	-
1. Generelle offentlige tjenester	35 713	873	28 911	-	19 080	46 417	-	-	-
1.1 Udøvende og lovgivende organer, skatte- og finans.	5 400	244	4 541	-	100	10 085	-	-	-
1.2 Økonomisk bistand til udlande	-	-	-	-	-	-	-	-	-
1.3 Generelle tjenester	-	-	-	-	-	-	-	-	-
1.4 Grundforskning og F & U inden for generelle off. tjenester	30 313	629	24 370	-	18 980	36 332	-	-	-
1.5 Generelle offentlige tjenester mv.	-	-	-	-	-	-	-	-	-
1.6 Transaktioner i forb. med offentlig gæld mv.	-	-	-	-	-	-	-	-	-
2. Forsvar	53 415	1 694	93 257	-	-	148 365	-	-	-
2.1 Militært forsvar mv.	50 834	1 694	91 364	-	-	143 892	-	-	-
2.2 Civilforsvar	2 581	-	1 892	-	-	4 473	-	-	-
3. Offentlig orden og sikkerhed	322 582	5 821	282 739	-	18 196	592 946	-	-	-
3.1 Politi	238 428	4 269	190 052	-	16 900	415 850	-	-	-
3.2 Brandvæsen	-	-	-	-	-	-	-	-	-
3.3 Domstole	38 454	486	57 987	-	696	96 231	-	-	-
3.4 Fængsler	45 700	1 066	34 700	-	600	80 866	-	-	-
3.5 Offentlig orden og sikkerhed mv.	-	-	-	-	-	-	-	-	-
4. Økonomiske anliggender	15 747	4 721	128 592	-	88 389	60 670	-	-	-
4.1 Generelle anliggender indenfor økonomi, handel mv.	8 913	865	15 825	-	5 793	19 809	-	-	-
4.2 Landbrug, skovbrug, fiskeri og jagt	-	-	-	-	-	-	-	-	-
4.3 Brændstof og energi	-	-	-	-	-	-	-	-	-
4.4 Råstofudvinding, fremstillingsvirk. og bygge- og anlæg	-	109	-	-	-	109	-	-	-
4.5 Transport, kommunikation og andre erhverv	3 634	3 661	110 967	-	81 896	36 366	-	-	-
4.6 F & U i emner inden for økonomi	3 200	86	1 800	-	700	4 386	-	-	-
4.7 Økonomiske anliggender mv.	-	-	-	-	-	-	-	-	-
5. Miljøbeskyttelse	800	115	37 720	-	-	38 635	-	-	-
5.1 Affalds- og spildevandshåndtering mv.	-	-	-	-	-	-	-	-	-
5.2 Beskyttelse af biodiversitet og landskab	-	-	-	-	-	-	-	-	-
5.3 Miljøbeskyttelse mv.	800	115	37 720	-	-	38 635	-	-	-
6. Boliger og offentlige faciliteter	-	-	-	-	-	-	-	-	-
6.1 Boligbyggeri	-	-	-	-	-	-	-	-	-
6.2 By- og egnsudvikling	-	-	-	-	-	-	-	-	-
6.3 Boliger og offentlige faciliteter mv.	-	-	-	-	-	-	-	-	-
7. Sundhedsvæsen	-	39	-	-	-	39	-	-	-
7.1 Medicinske produkter, apparater og udstyr	-	-	-	-	-	-	-	-	-
7.2 Ambulant behandling	-	-	-	-	-	-	-	-	-
7.3 Hospitalstjenester	-	-	-	-	-	-	-	-	-
7.4 F & U inden for sundhedsvæsen	-	-	-	-	-	-	-	-	-
7.5 Sundhedsvæsen mv.	-	39	-	-	-	39	-	-	-
8. Fritid, kultur og religion	-	-	359	-	717	-357	-	-	-
8.1 Fritids- og sportstjenester	-	-	-	-	-	-	-	-	-
8.2 Kulturtjenester	-	-	359	-	717	-357	-	-	-
8.3 Religiøse og andre organisationer	-	-	-	-	-	-	-	-	-
8.4 Fritid, kultur og religion mv.	-	-	-	-	-	-	-	-	-
9. Undervisning	-	-	-	-	-	-	-	-	-
9.1 Folkeskolen og lign.	-	-	-	-	-	-	-	-	-
9.2 Ungdomsuddannelsesniveau	-	-	-	-	-	-	-	-	-
9.3 Højere og videregående uddannelse	-	-	-	-	-	-	-	-	-
9.4 Undervisning uden for niveauplacering	-	-	-	-	-	-	-	-	-
9.5 Undervisning mv.	-	-	-	-	-	-	-	-	-
10. Social beskyttelse	-	-	-	-	-	-	-	-	-
10.1 Sygdom og invaliditet	-	-	-	-	-	-	-	-	-
10.2 Alderdom	-	-	-	-	-	-	-	-	-
10.3 Familie og børn	-	-	-	-	-	-	-	-	-
10.4 Arbejdsløshed	-	-	-	-	-	-	-	-	-
10.5 Bolig	-	-	-	-	-	-	-	-	-
10.6 Sociale ydelser i.a.n.	-	-	-	-	-	-	-	-	-
10.7 Social beskyttelse mv.	-	-	-	-	-	-	-	-	-

Tabel 3d (fortsat).

Funktionel og realøkonomisk krydsfordeling af udgifter i den statslige sektor 2015

Løbende overførsler				Løbende overførsler i alt 7+8+9	Drifts-udgifter i alt 6+10	Kapitaludgifter					Kapital-overførsler i alt 16+18	Drifts- og kapital-udgifter i alt 11+19	
Andre løbende overførsler						Kapital-akkumulation 12+13 +14+15	Kapitaloverførsler						
Til andre offentlige delsek-torer	Til hus-hold-ninger	Til private nonprofit institu-tioner	Til udland				Til offentlige kvasi-selskaber	Til andre virksom-heder	Til andre offentlige delsek-torer	Andre kapital-over-førsler			
9.1	9.2	9.3	9.4	10	11	16	17.1	17.2	17.3	17.4 +17.5 +17.6	18	19	20
1.000 kr.													
-	-	-	-	-	886 716	24 565	-	-	-	-	-	24 565	911 281
-	-	-	-	-	46 417	-	-	-	-	-	-	-	46 417
-	-	-	-	-	10 085	-	-	-	-	-	-	-	10 085
-	-	-	-	-	-	-	-	-	-	-	-	-	-
-	-	-	-	-	-	-	-	-	-	-	-	-	-
-	-	-	-	-	36 332	-	-	-	-	-	-	-	36 332
-	-	-	-	-	-	-	-	-	-	-	-	-	-
-	-	-	-	-	-	-	-	-	-	-	-	-	-
-	-	-	-	-	148 365	21 016	-	-	-	-	-	21 016	169 381
-	-	-	-	-	143 892	21 016	-	-	-	-	-	21 016	164 908
-	-	-	-	-	4 473	-	-	-	-	-	-	-	4 473
-	-	-	-	-	592 946	3 549	-	-	-	-	-	3 549	596 495
-	-	-	-	-	415 850	-	-	-	-	-	-	-	415 850
-	-	-	-	-	-	-	-	-	-	-	-	-	-
-	-	-	-	-	96 231	3 549	-	-	-	-	-	3 549	99 780
-	-	-	-	-	80 866	-	-	-	-	-	-	-	80 866
-	-	-	-	-	-	-	-	-	-	-	-	-	-
-	-	-	-	-	60 670	-	-	-	-	-	-	-	60 670
-	-	-	-	-	19 809	-	-	-	-	-	-	-	19 809
-	-	-	-	-	-	-	-	-	-	-	-	-	-
-	-	-	-	-	-	-	-	-	-	-	-	-	-
-	-	-	-	-	109	-	-	-	-	-	-	-	109
-	-	-	-	-	36 366	-	-	-	-	-	-	-	36 366
-	-	-	-	-	4 386	-	-	-	-	-	-	-	4 386
-	-	-	-	-	-	-	-	-	-	-	-	-	-
-	-	-	-	-	38 635	-	-	-	-	-	-	-	38 635
-	-	-	-	-	-	-	-	-	-	-	-	-	-
-	-	-	-	-	38 635	-	-	-	-	-	-	-	38 635
-	-	-	-	-	-	-	-	-	-	-	-	-	-
-	-	-	-	-	-	-	-	-	-	-	-	-	-
-	-	-	-	-	-	-	-	-	-	-	-	-	-
-	-	-	-	-	39	-	-	-	-	-	-	-	39
-	-	-	-	-	-	-	-	-	-	-	-	-	-
-	-	-	-	-	-	-	-	-	-	-	-	-	-
-	-	-	-	-	-	-	-	-	-	-	-	-	-
-	-	-	-	-	39	-	-	-	-	-	-	-	39
-	-	-	-	-	-357	-	-	-	-	-	-	-	-357
-	-	-	-	-	-	-	-	-	-	-	-	-	-
-	-	-	-	-	-357	-	-	-	-	-	-	-	-357
-	-	-	-	-	-	-	-	-	-	-	-	-	-
-	-	-	-	-	-	-	-	-	-	-	-	-	-
-	-	-	-	-	-	-	-	-	-	-	-	-	-
-	-	-	-	-	-	-	-	-	-	-	-	-	-
-	-	-	-	-	-	-	-	-	-	-	-	-	-
-	-	-	-	-	-	-	-	-	-	-	-	-	-
-	-	-	-	-	-	-	-	-	-	-	-	-	-
-	-	-	-	-	-	-	-	-	-	-	-	-	-
-	-	-	-	-	-	-	-	-	-	-	-	-	-
-	-	-	-	-	-	-	-	-	-	-	-	-	-
-	-	-	-	-	-	-	-	-	-	-	-	-	-
-	-	-	-	-	-	-	-	-	-	-	-	-	-
-	-	-	-	-	-	-	-	-	-	-	-	-	-

Signatur forklaring:

- ... Oplysninger foreligger ikke
- .. Oplysninger for usikre til at angives eller diskretionshensyn
- . Tal kan efter sagens natur ikke forekomme
- 0 Mindre end halvdelen af den anvendte enhed
- Nul
- * Foreløbigt eller anslået tal

Eventuel henvendelse

Lene Baunbæk

E-mail: LEBA@stat.gl

Offentlige finanser

Grønlands Statistik
Postboks 1025 · 3900 Nuuk
Tlf.: +299 34 57 70 · Fax: +299 34 57 90
www.stat.gl · e-mail: stat@stat.gl

